

**GALERIE  
ALLEN**

59 rue de Dunkerque  
75009 Paris France  
+33 (0)1 45 26 92 33  
contact@galerieallen.com  
galerieallen.com

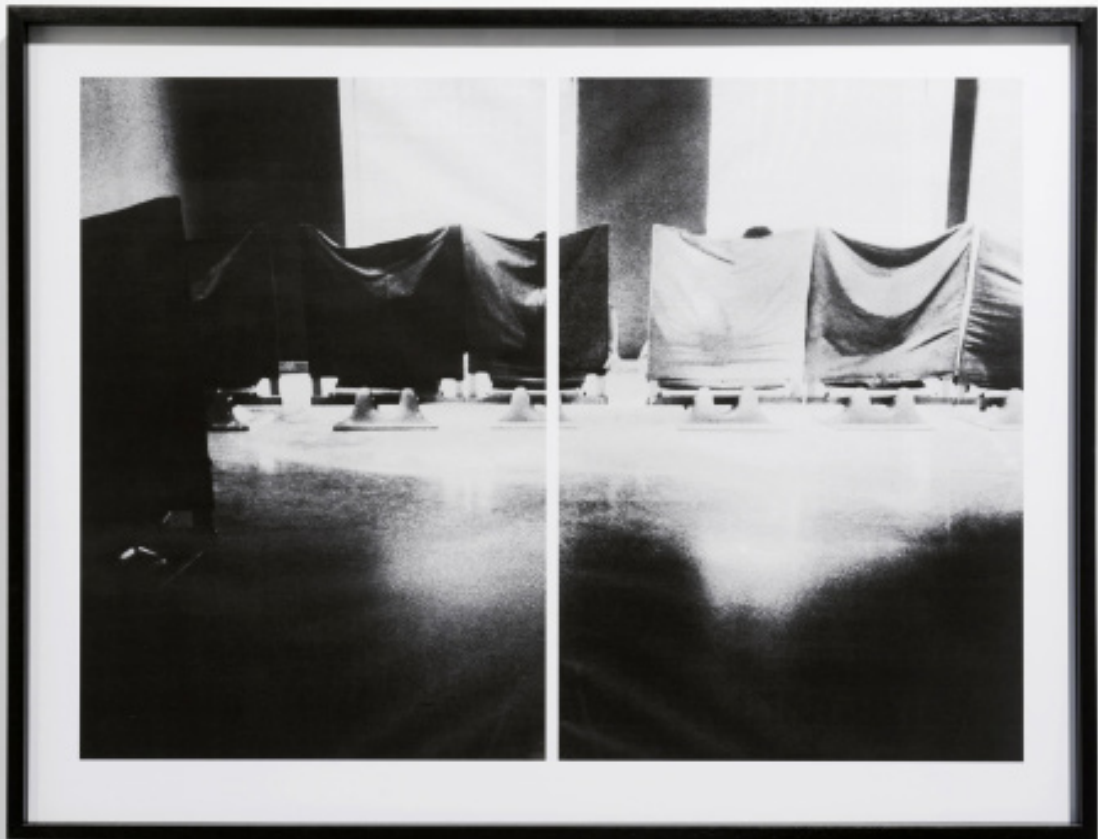
LAËTITIA  
BADAUT HAUSSMANN



LAËTTIA BADAUT HAUSSMANN

*Maisons Françaises, une collection #201-202* and a prototype by Ettore Sottsass from the CNAP  
Design collection  
Production Passerelle Centre d'art contemporain, Brest

Exhibition view, *L'Influence de Neptune*  
Laëtitia Badaut Haussmann solo exhibition at Passerelle, Brest, France, 2015  
Curator Etienne Bernard. Photo Aurélien Mole  
Courtesy of the artist and Galerie Allen, Paris



LAËTTIA BADAUT HAUSSMANN

*Maisons Françaises, une collection #104-105, 2013*

B & W pigment print on enhanced matte paper, 94,78 x 73,81 cm

Produced with the support of CPIF

Exhibition view, FIAC 2015, Secteur Lafayette, Grand Palais, Paris, 2015

Solo presentation with Galerie Allen

Photo Aurélien Mole

Courtesy of the artist and Galerie Allen, Paris



LAËTTIA BADAUT HAUSSMANN

*Maisons Françaises, une collection #543, 2012*

Pigment print on enhanced matte paper, produced with the support of CPIF  
54,78 x 69,93 cm

Exhibition view, FIAC 2015, Secteur Lafayette, Grand Palais, Paris, 2015

Solo presentation with Galerie Allen

Photo Aurélien Mole

Courtesy of the artist and Galerie Allen, Paris



LAËTTIA BADAUT HAUSSMANN

*Maisons Françaises, une collection #544, 2013*  
Pigment print on enhanced matte paper, 73,27 x 52,70 cm  
Produced with the support of CPIF

Courtesy of the artist and Galerie Allen, Paris



LAËTTIA BADAUT HAUSSMANN

*Maisons Françaises, une collection #518, 2013*  
Pigment print on enhanced matte paper, 71,19 x 54,51 cm  
Produced with the support of CPIF

Courtesy of the artist and Galerie Allen, Paris



LAËTTIA BADAUT HAUSSMANN

*Maisons Françaises, une collection #240 - 241, 2015*  
Pigment print on enhanced matte paper, 104 x 67 cm  
Produced with the support of CPIF

Courtesy of the artist and Galerie Allen, Paris



LAËTTIA BADAUT HAUSSMANN  
*Maisons Françaises, une collection #155*, 2015  
pigment print on matte paper, 53.98 x 71.04 cm

*Daybed n°7*, 2015  
MDF wood, tile, cement, plaster, 98 x 103 x 12.5 cm

Exhibition view, FIAC 2015, Secteur Lafayette, Grand Palais, Paris, 2015  
Solo presentation with Galerie Allen  
Photo Aurélien Mole  
Courtesy of the artist and Galerie Allen, Paris





LAËTTIA BADAUT HAUSSMANN

*L'Amour est plus froid que la mort II*, 2015  
Steel and aluminium, velvet, foam  
172 cm x 285 cm x 143 cm

Exhibition view, FIAC 2015, Secteur Lafayette, Grand Palais, Paris, 2015  
Solo presentation with Galerie Allen  
Photo Aurélien Mole  
Courtesy of the artist and Galerie Allen, Paris



LAËTTIA BADAUT HAUSSMANN

*Daybed #1, Eilee n , Eilee n - Black*, 2015  
MDF wood, tile, cement, plaster, 245 x 105 x 37 cm

Exhibition view, FIAC 2015, Secteur Lafayette, Grand Palais, Paris, 2015  
Solo presentation with Galerie Allen  
Photo Aurélien Mole  
Courtesy of the artist and Galerie Allen, Paris



LAËTTIA BADAUT HAUSSMANN

*Daybed : Spring, Death, 2015*

MDF wood, tile, cement, plaster, 278cm x 100cm x 23cm

Production Passerelle Centre d'art contemporain, Brest

Exhibition view, *Mon Horizontalité*, Galerie Until Then, Saint-Ouen

Curator Julie Boukobza

Courtesy of the artist and Galerie Allen, Paris



LAËTTIA BADAUT HAUSSMANN

*Daybed : Bordeaux, brown, 2015*

MDF wood, tile, unique plant

245 cm x 100 cm x 37 cm

Production Passerelle Centre d'art contemporain, Brest

Exhibition view, *Mon Horizontalité*, Galerie Until Then, Saint-Ouen, 2015

Curator Julie Boukobza

Courtesy of the artist and Galerie Allen, Paris



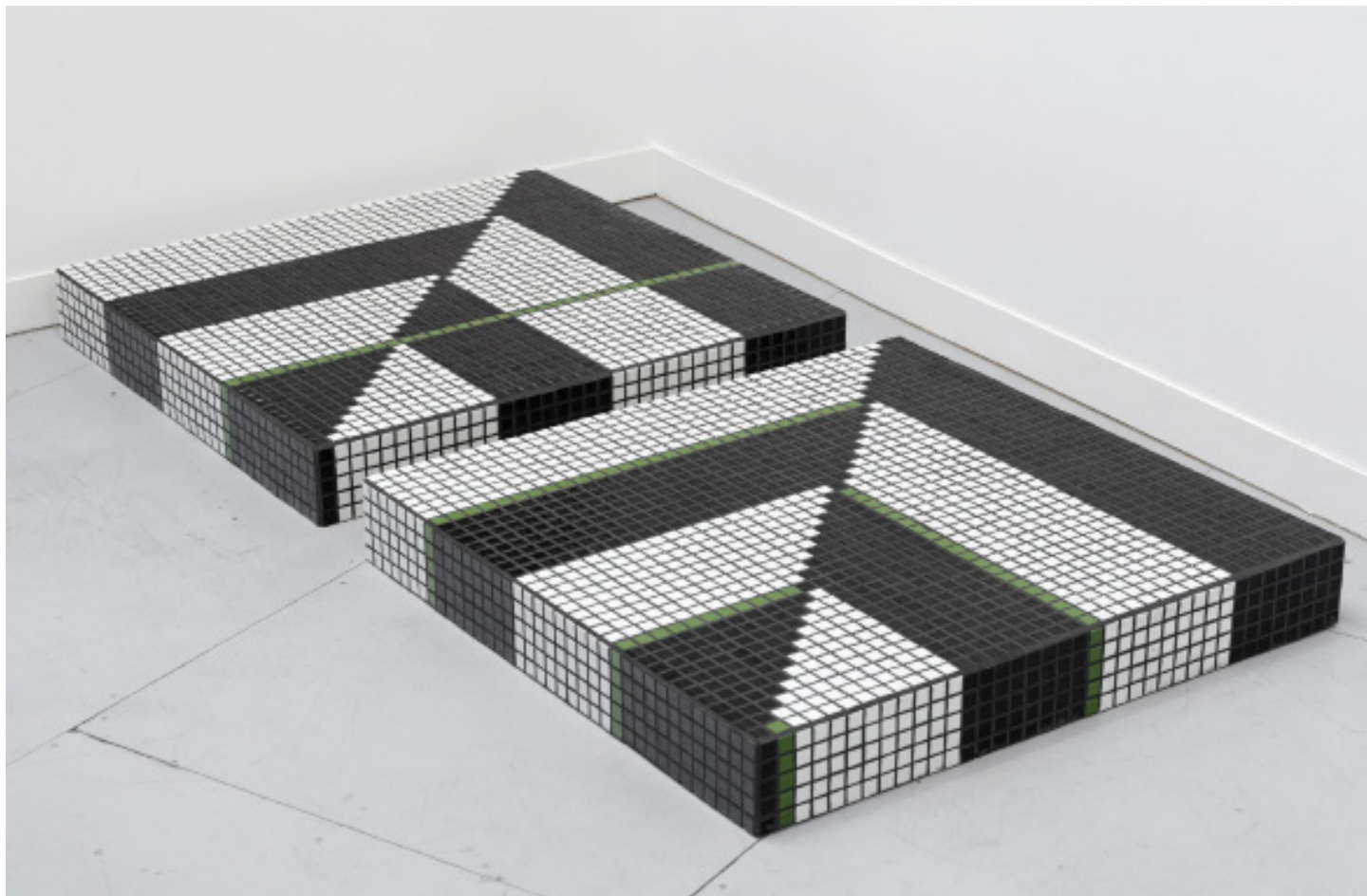
LAËTTITIA BADAUT HAUSSMANN

Exhibition view, FIAC 2015, Secteur Lafayette, Grand Palais, Paris, 2015

Solo presentation with Galerie Allen

Photo Aurélien Mole

Courtesy of the artist and Galerie Allen, Paris



LAËTTIA BADAUT HAUSSMANN

*Daybed #7*, 2015

MDF wood, tile, cement, plaster, 103 x 90 x 10 cm

Exhibition view, FIAC 2015, Secteur Lafayette, Grand Palais, Paris, 2015

Solo presentation with Galerie Allen

Photo Aurélien Mole

Courtesy of the artist and Galerie Allen, Paris



LAËTTIA BADAUT HAUSSMANN

*Daybed# 6 and Maisons françaises, une collection #544, in situ*

Exhibition view, Salle de Bains, Hors les Murs, Lyon Biennale 2015  
Curator Caroline Soyez-Petithomme.  
Courtesy of the artist and Galerie Allen, Paris



LAËTTIA BADAUT HAUSSMANN

*Display Allow me to start all over again, 2015*

Ink on paper, - 100 x 420 cm

*Which one would you choose, you choose, you choose, 2015*

Médium, metal, lacquer, 135 x 135 cm x 70 cm

Production Zoo Galerie with Ensba Nantes

Exhibition view, *When the Sun and Neptune,*

Laëtitia Badaut Haussmann solo exhibition at Zoo Galerie, Nantes, 2015

Photo William Simon. Courtesy of the artist and Galerie Allen, Paris





LAËTITIA BADAUT HAUSSMANN

*Maps I Dream* feat *This is for David's parents*, 2015  
Wood, paper, 60 cm x 90 cm

Exhibition view, *When the Sun and Neptune*,  
Laëtitia Badaut Haussmann solo exhibition at Zoo Galerie, Nantes, 2015  
Photo William Simon  
Courtesy of the artist and Galerie Allen, Paris



LAËTTIA BADAUT HAUSSMANN

*Lee filters, almost, 2015*

Glass, metal, transparent printing

Variable dimensions

Production Passerelle Centre d'art contemporain, Brest

Exhibition view, *L'Influence de Neptune*

Laëtitia Badaut Haussmann solo exhibition at Passerelle, Brest, France, 2015

Curator Etienne Bernard. Photo Aurélien Mole

Courtesy of the artist and Galerie Allen, Paris



LAËTTITIA BADAUT HAUSSMANN

*EM\_EM*, 2012 / 2013

Pine furniture, showcase plexiglass and wood fragments pine from nineteenth century

Various sizes

Production Maison Populaire, Montreuil

Exhibition view, *Le Tamis et le Sable*

Maison Populaire, Montreuil, 2015

Curators Raphaël Brunel, Antoine Marchand, Anne-Lou Vicente

Photo Martin Argyroglo

Courtesy of the artist and Galerie Allen, Paris



LAËTTIA BADAUT HAUSSMANN

*Dear Charlotte and Maurice, 2012*

Fragmented installation, bench Tokyoenvelope and letter vinyl sentence  
Production Palais de Tokyo



LAËTTIA BADAUT HAUSSMANN

*No One Returns I*, 2010

sound installation

3 minutes 55 secondes

Production Palais de Tokyo + Dirty Business of Dreams



LAËTTIA BADAUT HAUSSMANN

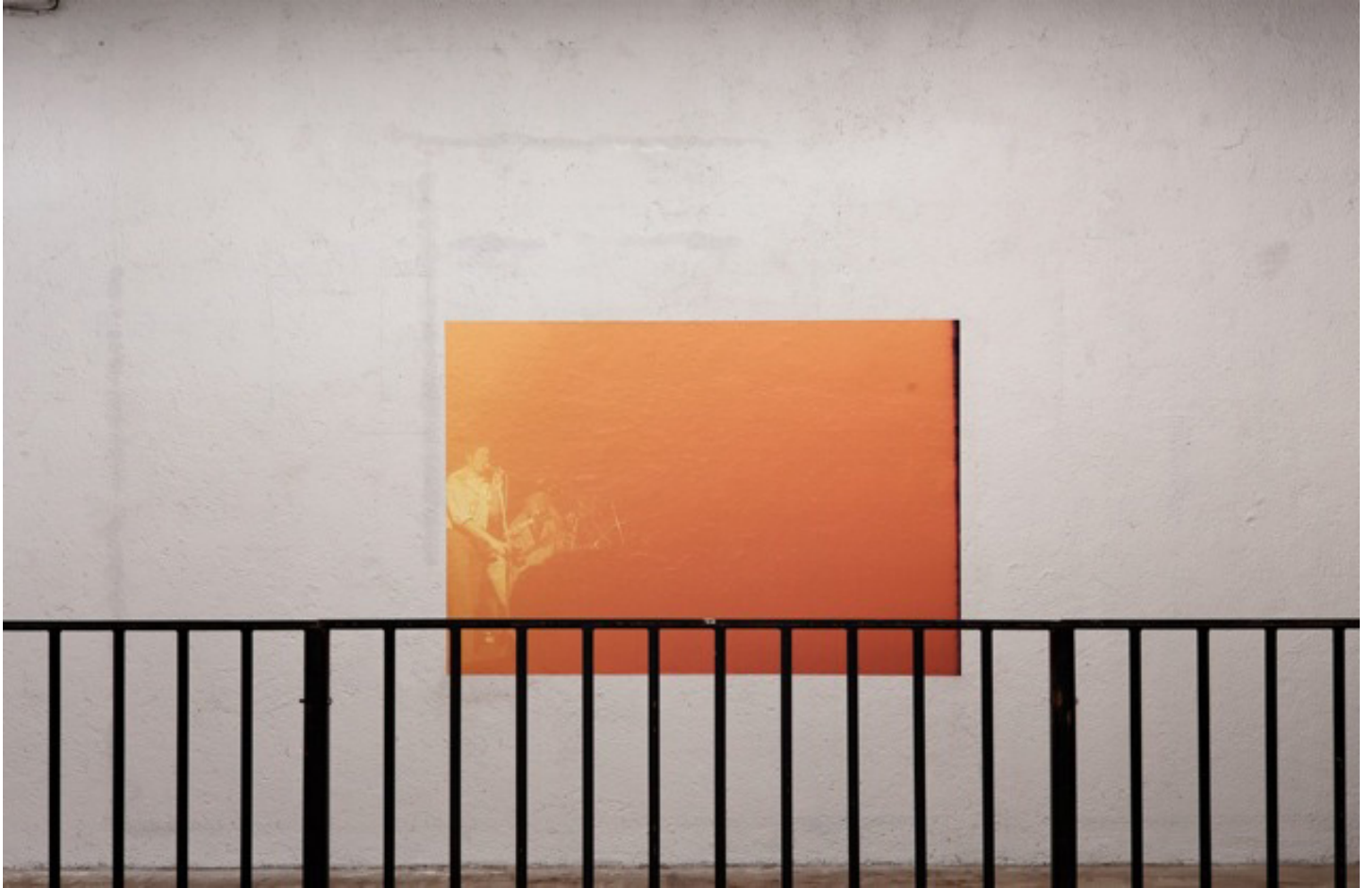
*No One Returns II*, 2010  
Cedar, bitumen  
700 x 250 cm  
Production Paris Musées



LAËTTIA BADAUT HAUSMANN

Josephine, 2014  
Naturalised turtle, gold-leaf

Courtesy of the artist and Galerie Allen, Paris



LAËTTIA BADAUT HAUSSMANN

*These are the Days that Matter*, 2011

Variable sizes

Emmetrop Archives

Production Région Centre + Transpalette Emmetrop

Courtesy of the artist and Galerie Allen, Paris





LAËTTIA BADAUT HAUSSMANN

*Underway, figure n°2, 2012*

Steel, painting, cable, 120 x 200 cm

Production In extenso, Clermont-Ferrand, France

Courtesy of the artist and Galerie Allen, Paris



LAËTTIA BADAUT HAUSSMANN

*Fair Out*, 2011  
vintage pinball pre-customized  
130 cm x 70 cm x 200 cm  
Production Transpalette Emmetrop

Courtesy of the artist and Galerie Allen, Paris



LAËTTIA BADAUT HAUSSMANN

First Impressions (I), 2014  
resin, 5cm x 30cm x 5cm

Courtesy of the artist and Galerie Allen, Paris



LAËTTIA BADAUT HAUSSMANN

First Impressions (I), 2014  
resin, 5cm x 30cm x 5cm

Courtesy of the artist and Galerie Allen, Paris

**GALERIE  
ALLEN**

59 rue de Dunkerque  
75009 Paris France  
+33 (0)1 45 26 92 33  
contact@galerieallen.com  
galerieallen.com

# Performances



LAËTTIA BADAUT HAUSSMANN

Views of the performance A Program 2, 2014

With Aliénor Marcadé Séchan, Clément Allanic, Juliette Damy & Richard Gray, Lauren Gullotta, Corentin Laplanche, Asia Perotti & Loïc Vanelle

Production Biennale de Belleville 3, Paris

Courtesy of the artist and Galerie Allen, Paris

**GALERIE  
ALLEN**

59 rue de Dunkerque  
75009 Paris France  
+33 (0)1 45 26 92 33  
contact@galerieallen.com  
galerieallen.com

# Videos



LAËTTIA BADAUT HAUSSMANN

*L'influence de Neptune*, 2015

Video HD 16/9, sound, 12' 42"

Co-production FNAGP and Passerelle Centre d'art contemporain, Brest

Exhibition view, *L'influence de Neptune*

Laëtitia Badaut Haussmann solo exhibition at Passerelle, Brest, France, 2015

Curator Etienne Bernard. Photo Aurélien Mole

Courtesy of the artist and Galerie Allen, Paris





LAËTTIA BADAUT HAUSSMANN

*And again and again and again*, 2012

HD video, color, sound

5 minutes 35 seconds

Production Dirty Business of Dreams, support for the creation from Mairie de Paris + Studiolab +  
ménagerie de verre, Paris

Courtesy of the artist and Galerie Allen, Paris



LAËTTIA BADAUT HAUSSMANN

*Tiebreaker*, 2010  
video, PAL 16/9, black and white, sound  
5 minutes 10 seconds  
Production Dirty Business Of Dreams

Courtesy of the artist and Galerie Allen, Paris



LAËTTIA BADAUT HAUSSMANN

*Ask God*, 2008  
Video, PAL, color, sound  
4 minutes 15 seconds

Courtesy of the artist and Galerie Allen, Paris



LAËTTIA BADAUT HAUSSMANN

*Colors*, 2007

Video installation, PAL, color, without sound  
72 minutes

Courtesy of the artist and Galerie Allen, Paris

**GALERIE  
ALLEN**

59 rue de Dunkerque  
75009 Paris France  
+33 (0)1 45 26 92 33  
contact@galerieallen.com  
galerieallen.com

# Selected Press



New York Times Style Magazine, 21 octobre 2015

*FIAC brings Larger-Than-Life Art to Paris*

Kevin McGarry

T MAGAZINE | FIAC Brings Larger-Than-Life Art to Paris



T MAGAZINE | ART

## FIAC Brings Larger-Than-Life Art to Paris

By KEVIN MCGARRY OCT. 21, 2015

Email

Share

Tweet

Save

More

Gray skies and the most biting October chill in 40 years have welcomed the international art world to Paris, where [FIAC](#) — Foire Internationale d'Art Contemporain — opens to the public tomorrow at the monumental Grand Palais and runs through Sunday. For many, this is a second stop in Europe following London's Frieze Art Fair, although in recent years FIAC has grown into an event meriting its own trip. Signaling the hearty health of the art market these days, there are some outlandishly large paintings here, the most showstopping of which is [Katharina Grosse's](#) three-and-a-half-by-six-meter canvas that previously showed at her 2013 exhibition at the Nasher Sculpture Center in Dallas.



Katharina Grosse's "Untitled," 2013. Courtesy of the artist and Galerie nächst St. Stephan Rosemarie Schwarzwälder, Vienna



An installation view of works by Laëtizia Badaut Haussmann. Aurélien Mole, courtesy of the artist and Galerie Allen

Upstairs in the Lafayette sector of the fair, the new Parisian Galerie Allen presents work by the local artist [Laëtizia Badaut Haussmann](#), who meditates on the affects of interiors in three distinct ways. Black and white photographs are derived from advertisements she lifted from old French decorating magazines that belonged to her grandmother, who recently died. With the copy removed, what's left are eerie, ambiguous compositions of a swimming pool, modern furniture and a dramatic woman in waiting. A daybed and small platform each composed of small ceramic tiles evoke the spectrum of contexts in which one might encounter them, from the intimacy of a bathroom, to the shared privacy of a hammam, to utopian architectures designed for the public. Most conspicuously, a huge, contorted pillow — made of fine fabric — is a sculptural attempt at approximating the title of the 1969 Fassbinder classic "L'Amour est plus froid que la mort": Love is colder than death.



Le Figaro, 23 octobre 2015

FIAC : les 10 oeuvres à voir au Grand Palais

Valérie Duponchelle



## Fiac: les dix œuvres à voir au Grand Palais

🏠 > CULTURE > ARTS EXPOSITIONS Par Valérie Duponchelle | Mis à jour le 23/10/2015 à 09:29 | Publié le 23/10/2015 à 07:00

9- Les scénarios de Laëtitia Badaut Haussmann



Daybed N°7, 2015 Laëtitia Badaut Haussman à voir sur le stand de Chez Allen, jeune galerie australienne de Paris. Crédits photo : François BOUCHON/Le Figaro

Il faut des étrangers pour défendre les artistes français! Chez Allen, la galerie créée rue de Dunkerque, entre Anvers et Gare du Nord, par les jeunes Australiens Joseph Allen Shea (curator) et Mel O'Callaghan (artiste), voici donc l'artiste française Laëtitia Badaut Haussmann née en 1980 à Paris où elle vit et travaille.

La Passerelle de Brest l'a exposée au printemps. «Habitée par les formes et occurrences du récit dans les sphères littéraires et cinématographiques, l'approche de Laëtitia Badaut Haussmann met en jeu les notions d'apparition et de réminiscence, d'amnésie, de nœud narratif, de dérive, d'appropriation, d'effacement et de recouvrement», disait le Centre d'art contemporain à propos de son exposition *L'influence de Neptune*.



MES BOUTONS © Olivier SAURY  
2014/2015

MES BOUTONS © Olivier SAURY HOPKINS  
2014/2015

Richard Mosse, Fine Blue | 1996-98, 2011, 2014 | 100 x 100 cm | Edition  
1/24 + 1 art book 10 €

Tout d'urgence, la **Foire Internationale d'Art Contemporain (FIAC)** lance son statut de place forte de l'art avec un quota américain élevé (20 galeries) juste après la France (42) sur les 1/3 du total, qui sont ces années dont les images hypnotiques et déconcertantes bouleversent un sens de l'art parfois conservateur ? (documentaires et portraits).

**Nell Beaulieu** (né en 1982 à Paris), gère le studio **Hedwig**.  
Nommé Prix Marcel Duchamp, né à la fin des années 1980, fasciné par la profusion des signes dans un univers médiatique. Conçoit de véritables mises en scène, mêlant dans le même effort de décodage, le langage du beau, du champ et l'impact documentaire de la fiction.

**Melis Charrier** (née en 1988 à Lyon), gère le **Château Crouzet**.  
Prix Marcel Duchamp, ce photographe-volante explore les différentes dimensions de l'image et de l'objet filmique pour en pointer la duplicité à travers des modes opératoires variés interrogeant l'espace d'exposition et la notion du temps. Sur le Prix Marcel Duchamp, il se penche sur l'observation de la seconde, élan de l'infiniment universel par un dispositif de panneaux lumineux dont l'animation renvoie au changement d'état du Châlium 133, du passage de l'état solide à l'état liquide. Un geste singulier au cœur d'une expérience à la limite de la durée.

**Laurie Sebouh Houshmand**, née en 1980 à Paris (Aïen parents, Paris secteur Lafayette) :  
Appropriation, collage, citation directe ou anodine, le travail de Laurie Sebouh Houshmand élargit le champ de l'image redéfinissant ce que nous voyons selon des critères historiques, ethnographiques et contemporains. Portant des récits d'un intérieur méditerranéen (à partir de Charlotte Perle et photos noir et blanc de « Marlene française, une collection », une série en cours depuis 2012 sur la photographie), elle conjugue récurrences de la mémoire, du design, de l'architecture pour constituer une œuvre fictionnelle et un nouvel espace critique.

**Ryan Treaczer et Liza Peck**, récemment exposés au musée d'art moderne, redéfinissent la notion d'auteur à l'ère d'internet et des réseaux sociaux. Une virtualité explosive et proliférante qu'ils explorent dans des vidéos où les rôles tiennent lieu de performances individuelles ou collectives. Œuvres technologiques et consuméristes, tentatives narcissiques, permutations permanentes, cette série jubilatoire repousse toujours plus les frontières et enjeux des médias.

**Richard Mosse** (né en 1980 en Irlande) cartier / gallery :  
Représentant son pays à la 56ème Biennale de Venise, prix Deutsche Börse, Richard Mosse utilise pour documenter le conflit meurtrier au Congo le petit-déjeuner déshumainé infrarouge, étonnement relié au marché. Souvent dans les années 40 pour repérer les personnes camouflées, elle donne à voir sous la lumière des choses, obligeant une beauté presque irréelle dans ces paysages à la couleur du sang versé. un défilé qui révèle le réel cru et brutal d'un conflit tropéste. violence introuvable.

**Rachel Harrison** (née en 1986 à New York), **Drewes-Naef Gallery** :  
High art et low culture, ready made/ artwork, associations et détachements au sein genre, l'œuvre de Rachel Harrison réinvente en permanence une mémoire collective qu'elle vend avec humour et délicatesse. Cette série de portraits accrochés au mur comme une œuvre fixe culmine d'objets spatiaux et burlesques jubilatoires. En référence au voyage de Seneca dans les années 1830 dans les canyons, résultats d'expédition du Sud et d'Amérique « Voyage of the Beagle » sans le préface à la table de Théologie. Elle la rend plus visible en évitant le déterminisme à travers ses identités hybrides et changeantes.

**Lidia Fiam** (née en 1952 à Bruxelles) galerie **Francoeur Paris**, Paris :  
Portraits et photographies, se tient à la photographie pour nommer le miroir de la maladie, inventant ainsi une forme poétique de « journal intime » où chaque objet se du faire à part une résonance symbolique. Des récits fictionnels comme autant d'archives impuises et machées. Elle sur l'échiquier temps troué, coïncide, la main Alex, l'écriture photographique s'entremêle avec les émotions, les douleurs, les souvenirs. Au cœur de la réflexion.

**Pat O'Neill** et l'université de Californie à Los Angeles (UCLA) 1963-73 (Jerry and Marjorie) :  
L'UCLA, grande école d'art à joué un rôle prédominant des années 60 à 70 dans l'augmentation de l'intérêt pour la matérialité du processus photographique, visant à libérer la photographie et rétablir comme forme d'art à part entière. Pat O'Neill (né en 1939 à Los Angeles) devient partie prenante de cette lutte aux côtés de Robert Heinecken, sans pour autant de dévotion, sans s'entendre et s'opposant aux transgressions imposées à la parité du médium.

**PIRE**  
FIAC  
www.fiac.com  
Maison de la Photo  
Maison de la Photo  
Maison de la Photo  
Maison de la Photo

**EN BRIF**

**Richard Mosse**  
**Richard Mosse, Fine Blue**  
Richard Mosse vient d'être nommé le plus jeune à la photographie documentaire contemporaine...

**Richard Mosse**  
**Richard Mosse, Fine Blue**  
Le gala le week-end de l'art contemporain de novembre 2015 sera de l'art contemporain du 20...

**Richard Mosse**  
**Richard Mosse, Fine Blue**  
Le gala le week-end de l'art contemporain de novembre 2015 sera de l'art contemporain du 20...

**PHOTO DU JOUR**

**Inauguration de l'exposition Berenice Abbott**



Actualités Comptes-rendus Voir + clair Entrer dans l'œuvre Ent

VOIR + CLAIR

## Sept artistes à découvrir à la FIAC 2015

Magali Lesauvage • 22 octobre 2015

Partager 

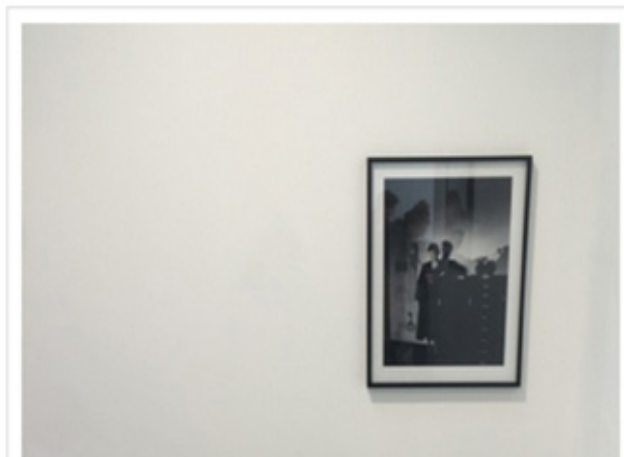
Twitter 

Partager 

Cent soixante-quinze exposants, 1733 artistes, plusieurs milliers d'œuvres : autant dire qu'opérer un choix à la FIAC relève de la plus grande subjectivité. On a préféré concentrer notre regard de prédateur esthétique autour de critères précis : des artistes dont le nom commence à émerger ça et là (mais pas forcément très très jeunes), et plutôt représentés par des galeries françaises (histoire d'avoir plus de chance de les revoir par la suite). On n'avait pas mentalement coché la case « sexe féminin », et pourtant sur les sept artistes dont on a griffonné le nom sur notre dépliant, cinq sont des femmes... et c'est peut-être tant mieux.

### LAËTITIA BADAUT HAUSSMANN (galerie Allen, Paris)

Son nom est un peu sur toutes les lèvres, ses œuvres ont été acquises par le CNAP, bientôt elle s'envolera pour la prestigieuse résidence de l'Institut français à la Villa Kujoyama, à Kyoto. Laëtitia Badaut Haussmann, trente-cinq ans, s'est fait connaître par ses performances (notamment lors de l'exposition générationnelle *Dynasty* en 2010 au Palais de Tokyo), et se voit cette année offrir un *solo show* à la FIAC par sa galerie parisienne. Où mémoire et formes de la modernité (en particulier celles de Charlotte Perriand) se répondent par séries avec une élégance énigmatique. À suivre.





Exponaute, 22 octobre 2015

Sept artistes à découvrir à la FIAC 2015

Magali Lesauvage

## 102 spécial Fiac

# FOCUS SUR L'ART CONTEMPORAIN

Cette année, la Fiac se révèle encore plus internationale, avec une présence anglo-saxonne toujours dominante. Ainsi, la galerie Tanya Bonakdar de New York annonce sa première participation, tandis que l'Allemande Buchholz en profite pour communiquer sur l'ouverture d'une nouvelle antenne dans la capitale américaine. Pour l'édition 2015, cette dernière fait notamment un zoom sur Simon Denny, qui a représenté la Nouvelle-Zélande à la dernière Biennale de Venise. Modern Institute vient pour sa part de Glasgow avec un solo show de Monika Sosnowska, quand Pilar Corrias, de Londres, axe son stand sur la nouvelle série de lustres de néons travaillée par Philippe Parreno. Si le nombre de ces exposants prouve que le marché est soutenu aux États-Unis et en Grande-Bretagne, la France, selon Chiara Hsinke Lee, directrice des expositions chez Long March Space de Pékin, permet également de développer des relations avec des historiens de l'art, des conservateurs et des critiques, en plus des collectionneurs. « C'est important dans un monde de l'art de plus en plus globalisé, dit-elle. Pour cette raison, il est déterminant de présenter le travail de nos artistes directement à Paris, entre autres celui de Liu Wei ou encore de Tianzhuo Chen, né en 1985 et qui a déjà bénéficié l'été dernier d'une exposition monographique au Palais de Tokyo. » Dans cette lignée prospective, la Fiac s'affirme d'ailleurs toujours comme une foire qui assoit les cotes des artistes qui montent, tels Laëtitia Badaut Haussmann à la galerie Allen, ou encore Kapwani Kiwanga chez Jérôme Poggi, tous deux dans le Secteur Lafayette.

Les découvertes se font aussi à Officielle, même si cette sélection de galeries réunie à la Cité de la mode et du design offre la possibilité de relire des œuvres « d'artistes au travail singulier ». S'y côtoient par



1. Volérie Belin, *Saffron* (série *Super Models*), 2015, tirage pigmentaire, 177,5 x 134,5 cm (COURTESY GALERIE NATHALIE OBADIA, PARIS).
2. Monika Sosnowska, *Stairway*, 2010, métal et PVC, H. 550 cm (COURTESY DE L'ARTISTE ET THE MODERN INSTITUTE, BERLIN).
3. Melik Ohanian, *vue de l'exposition « Stuttering » à la galerie Chantal Crousel à Paris en 2015* (COURTESY DE L'ARTISTE ET GALERIE CHANTAL CROUSEL, PARIS).
4. Laëtitia Badaut Haussmann, *When the Sun and Neptune*, 2015, installation, dimensions variables (COURTESY DE L'ARTISTE ET GALERIE ALLEN, PARIS).



02 #74, Summer 2015

Laëtitia Badaut Haussmann : *My Dreams dictate My Reality*

Antoine Marchand

4

Guest

Laëtitia Badaut Haussmann

6

## Laëtitia Badaut Haussmann

### My Dreams Dictate My Reality

par Antoine Marchand

Ce qui interpelle d'emblée lorsque l'on découvre le travail de Laëtitia Badaut Haussmann, c'est à quel point cette dernière maîtrise l'histoire et les vocabulaires cinématographique, littéraire, architectural ou du design, qu'elle entremêle régulièrement dans ses pratiques. Ainsi du jeune garçon qui frappe une balle indéfiniment contre un mur dans *Tiebreaker* (2010), où transparait une réflexion sur l'épuisement des images, tout en illustrant une phrase prononcée par Godard lors d'une interview — «J'adore le tennis, je peux regarder un gamin de douze ans taper pendant deux heures la balle contre un mur<sup>1</sup>». Ainsi également de cette parabole sur l'apprentissage qu'est *Anif again and again and again* (2012), vidéo dans laquelle un danseur répète perpétuellement le même mouvement jusqu'à l'étourdissement, sensation renforcée par le travelling circulaire incessant. En s'emparant de la sorte de ces formes et théâtres pour les mettre au service de son propre travail, Laëtitia Badaut Haussmann tend à déconstruire les codes narratifs «classiques». Toutefois, loin d'une démonstration spectaculaire ou grandiloquente, elle cherche plutôt à instaurer une ambiance, une atmosphère singulière, propice à l'abandon et à la rêverie. Les termes de réminiscence, d'influence, d'apparition ou de dérive sont régulièrement employés pour qualifier son travail, et témoignent de cette volonté d'emmener le spectateur vers un ailleurs où la fiction prendrait insidieusement le pas sur la réalité. L'artiste travaille sur les formes du récit, ce que l'on donne à voir et à entendre, dans une tentative de révélation d'un potentiel narratif insoupçonné, l'espace d'exposition devenant un lieu d'affranchissement et de sublimation du réel. De dérive, il est d'ailleurs question dans *A Program* (2003)<sup>2</sup> et *A Program #2* (2004)<sup>3</sup>, autres exemples

significatifs des croisements et hybridations opérés par l'artiste. Laëtitia Badaut Haussmann a en effet entrepris ces dernières années un travail qui relève de la performance, qu'elle qualifie de «dérivation cinématographique». Ces pérégrinations dans des zones périurbaines, périphériques — du pavillon Carré de Beaudouin au quartier Croix de Chavaux ou dans divers quartiers de Vitry-sur-Seine —, sont ponctuées d'interventions de personnages anonymes rappelant des figures de la Nouvelle Vague, de fugitives séquences fictionnelles qui viennent s'insérer dans le quotidien pour mieux le perturber, l'«augmenter», d'une certaine manière, tout en révélant ces quartiers habituellement délaissés, proches de l'univers de J.G. Ballard ou de David Cronenberg.

Cette imbrication de plusieurs schémas narratifs se retrouve dans sa volonté quasi systématique de répondre à un contexte et à une situation spécifiques, qu'ils soient étroitement liés au lieu de présentation des œuvres, à une rencontre ou à un endroit découvert lors de recherches préliminaires. Travaillant à la manière d'une archéologue ou d'une anthropologue, Laëtitia Badaut Haussmann esquisse des moments d'histoire, comme dans l'installation *We wish we could have gone on that journey* (2013), présentée dans «Mélodies en sous-sol», premier volet du cycle «Le tamis et le sable» à la Maison Populaire de Montréal<sup>4</sup>. Cette accumulation d'assises rudimentaires — réalisées d'après l'europregettazione, système de construction de meubles pensé par Enzo Mari en 1974 — fait écho à l'histoire d'Émile Mérieux, fondateur, à la fin du XIX<sup>e</sup> siècle à Montreuil, d'une communauté anarchiste cherchant à développer des logiques alternatives d'échanges économiques sur la base d'une coopérative de production de meubles, et inséparable, quelques

1 «L'homme qui en savait trop», entretien de Jean-Luc Godard avec Samuel Ebenfeld, Christian Fèvre et Serge Kaganaki, in *L'Art contemporain* n°40, septembre 1999, pp. 72-82.

2 *A Program* (2003), Biennale d'Aspirations, Val-de-Marne, 22 juin 2003, commissariat: MAC/VAL.

3 *A Program #2* (2004), Biennale de Belleville 5, Paris, 22 octobre 2004, commissariat: Patrick Joly.

4 «Mélodies en sous-sol», La Maison Populaire, Montréal, du 10 janvier au 20 mars 2013, commissariat: Raphaël Tremblay, Antoine Marchand, Anne-Lou Vincent.



02 #74, Summer 2015

Laëtitia Badaut Haussmann : *My Dreams dictate My Reality*

Antoine Marchand



**Laëtitia Badaut Haussmann**  
**A Program 3, 2014.**  
 Photographie de la performance /  
 Portrait from the performance /  
 Prof. bimensuel de Heilwellit /  
 Courtesy Laëtitia Badaut  
 Haussmann, Galerie Allen, Paris.

années plus tard, des Soirées ouvrières de la première Université populaire de la ville. De la même manière, lors de l'exposition «... C'est ainsi que finit le monde. Pas sur un Bang, sur un murmure<sup>6</sup>», l'artiste est allée fouiller dans les archives de l'association Emmetrop, à Bourges, pour en exhumer des affiches de concert qu'elle a ensuite recadrées et agrandies au format poster, proposant d'ériger les figures du rock alternatif aux rangs d'icônes (*These are the days that matter* [2011]). Enfin, dans ce qui reste l'un de ses projets emblématiques, lors de l'exposition « Dynasty » en 2011 au Palais de Tokyo et au musée d'Art Moderne de la Ville de Paris, elle s'est intéressée à l'histoire pour le moins atypique de ces deux bâtiments et à certaines de leurs attributions précédentes: lieu de stockage de pianos confisqués par les nazis aux familles juives déportées pour le premier, et ambassade de Pologne pour le second (*No one returns et No one returns II* [2010]).

Sa récente exposition au centre d'art contemporain Passerelle, à Brest, intitulée « L'Influence de Neptune<sup>7</sup> », était construite selon le même principe. À l'origine du projet, un lieu brestois mythique, La Vauhan, hôtel et salle de concert ouvert dans les années 1950, au potentiel de projection certain. Suite à la découverte de cet établissement lors d'un séjour dans la ville du Purant, Laëtitia Badaut Haussmann a conçu un projet qui convoque donc ce haut lieu de la vie nocturne bretonne mais également les deux figures iconiques que sont Jean Genet et Rainer Werner Fassbinder — auteurs respectivement de *Querelle de Brest* et *Querelle*, son adaptation cinématographique —, ainsi que des figures du modernisme et du fonctionnalisme, d'Eileen Grey à Joe Colombo. Toutefois, loin d'un « simple » hommage ou d'une pratique relevant de l'appropriation ou de la citation, l'artiste s'est emparée de ces différents éléments pour mieux les transcender, écrire un partition, un cheminement, qui fait exposition et instaure une ambiance tout à fait singulière, l'espace

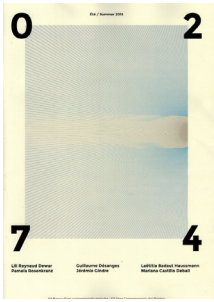
industriel de Passerelle se transformant pour quelques mois en un intérieur moderniste, plongé dans une semi-obscure. Avec « L'Influence de Neptune », Laëtitia Badaut Haussmann est parvenue à un équilibre rare, une alchimie entre les éléments réunis qui à quelque chose de l'ordre de l'irrational — sentiment renforcé par la connotation mystique du titre —, donnant l'impression d'arpenter une seule et même installation, contenant à la fois l'amorce, l'exploration et la poursuite du récit. Les différentes œuvres se répondent — les paravents de verre (*Lee filters almost* [2015]) semblent apparaître dans les variations lumineuses du film qui donne son titre à l'exposition, les assises et luminaires disposés çà et là paraissent tout droit sortis des images encadrées aux murs (*Maison française, une collection* [2012-2014]) — sans qu'aucune d'elles ne prenne le pas sur les autres. Elles ne sont pas la simple illustration d'une idée mais bien son incarnation, une mise en forme parfois lacunaire mais fidèle aux désirs de l'artiste. La sculpture qui ouvre l'exposition (*Sans titre (l'Amour est plus froid que la mort)* [2015]) est d'ailleurs emblématique de ces croisements et autres frictions: il s'agit d'une pièce de tissu torsadée en une forme à la fois extrêmement sobre et organique représentant un nœud, tel un objet charnière, un nœud de sens qui parviendrait à lier l'ensemble des œuvres réunies tout en faisant écho à Genet, le noir et le velours rappelant à la fois le deuil et le désir, deux états omniprésents dans son texte.

Extrêmement protéiforme, la pratique de Laëtitia Badaut Haussmann ne s'appréhende pourtant réellement que dans son ensemble. Elle est à envisager comme un seul et même corpus qui se développe au fil des années et des projets réalisés, chacun d'eux venant répondre au précédent et l'enrichir, en permettre une nouvelle lecture. Son dernier projet en date, « When the Sun and Neptune<sup>8</sup> », présenté à Zoo galerie à Nantes, en est une illustration fidèle. L'artiste convoque ici une autre figure littéraire majeure ou la personne de Robert Louis Stevenson, au travers de cette citation: « dans la pièce où l'écrivain travaille, il devrait toujours y avoir une table recouverte de cartes, de plans d'architectes et de livres de voyages, une seconde table où il écrit et une troisième qui devrait toujours rester vide ». Cette sentence, riche de promesses, se veut le point de départ de l'exposition, à la fois l'incantation de sa résolution formelle, le prétexte à une proposition sur les liens entre littérature et architecture — la page blanche, le white cube — et une réflexion sur l'espace à dimensions multiples qu'est un texte. Ce faisant, Laëtitia Badaut Haussmann prolonge ce jeu de rappels et de croisements, l'exposition nantaise étant pensée comme une postface à son pendant brestois. Outre le clin d'œil du titre, on y retrouve en effet cette volonté de répondre à la singularité d'un lieu donné par un aménagement spécifique, son intérêt pour le passage du temps, l'accumulation de différentes strates narratives et la mise en place d'un contexte, d'un dispositif, plutôt que la résolution claire d'une problématique.

<sup>6</sup> «... C'est ainsi que finit le monde. Pas sur un Bang, sur un murmure », *Transjetties*, Bourges, du 1<sup>er</sup> juillet au 30 août 2011, avec Julie Binaut et Cléo Troignon, commissariat: Jérôme Coignat-Apjalite et Damien Scasser.

<sup>7</sup> « L'Influence de Neptune », centre d'art contemporain Passerelle à Brest, du 7 février au 21 mai 2015, commissariat: Éléonore Normand.

<sup>8</sup> « When the Sun and Neptune », Zoo galerie, Nantes, du 18 mai au 4 juillet 2015, commissariat: Patrice Joby.



02 #74, Summer 2015

Laëtitia Badaut Haussmann : My Dreams dictate My Reality

Antoine Marchand

4

Guest

Laëtitia Badaut Haussmann

8



A

**A**  
**Laëtitia Badaut Haussmann**  
**« Fragments », 2015.**  
 Photographie de la performance /  
 Picture from the performance  
 avec / with Lolo Popescu et Clément  
 Allaire, Prod. I.e. Crédit,  
 Jean-Marie Sire,  
 MNC/VAL, Vity-sur-Seine,  
 Galerie Jean-Claude Vity sur Seine  
 Courtesy Laëtitia Badaut Haussmann  
 Galerie Allen, Paris

**B**  
**Laëtitia Badaut Haussmann**  
**« When the Sun and Neptune », 2015.**  
 Vue de l'exposition à /  
 View of the exhibition at  
 Zoo-galerie, Nantes.  
 Photo: William Simon.

**C & D**  
**Laëtitia Badaut Haussmann**  
**« Influence de Neptune », 2015.**  
 Vue de l'exposition à / View of the  
 exhibition at Passerelle,  
 centre d'art contemporain, Ille-et-  
 Vilaine.  
 Photo: Aurélien Moïse.



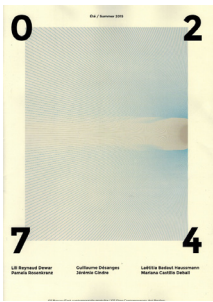
B



C



D



02 #74, Summer 2015

Laëtitia Badaut Haussmann : *My Dreams dictate My Reality*

Antoine Marchand

4

Guest

Laëtitia Badaut Haussmann

9

## Laëtitia Badaut Haussmann

# My Dreams Dictate My Reality

by Antoine Marchand

What instantly calls out to you when you discover Laëtitia Badaut Haussmann's work is the degree to which she masters the history and vocabularies of film, literature, architecture and design, all of which she regularly intermingles in her praxis. A good example of this is the small boy endlessly throwing a ball against a wall in *Tiebreaker* (2010), where a line of thinking shows through which has to do with the exhaustion of images, while at the same time illustrating words uttered by Godard during an interview—"I love tennis, I can watch a 12-year-old kid hitting the ball against a wall for two hours!"<sup>1</sup> Another similar example is the parable about apprenticeship and learning of *And again and again* (2012), a video in which a dancer repeats the same movement over and over again until he is giddy, a sensation heightened by the ceaseless circular tracking shot. By thus appropriating these forms and theories for use in her own work, Laëtitia Badaut Haussmann tends to deconstruct "classical" narrative codes. But well removed from any spectacular and grandiloquent, she tries rather to introduce an ambience, an unusual atmosphere, favourable to abandonment and daydreaming. The terms reminiscence, influence, appearance and drift are regularly used to describe her work, and attest to that desire to take the spectator towards somewhere else where fiction insidiously takes precedence over reality. The artist works on narrative forms, things that are offered to the eye and the ear, in an attempt to reveal an unsuspected narrative potential, with the exhibition venue becoming a place which emancipates and sublimates reality. Drift is what is involved in *A Program* (2013)<sup>2</sup> and *A Program #2* (2014)<sup>3</sup>, other significant examples of the overlaps and hybridizations executed by the artist. In the past few years, Laëtitia Badaut Haussmann has in fact undertaken

projects which stem from performance, and which she describes as "cinematographic strolls". These wanderings in peri-urban and peripheral zones—from the Pavillon Carré de Baudouin to the Croix de Chavaux neighbourhood and various parts of Vitry-sur-Seine—are punctuated by interventions by anonymous characters calling New Wave figures to mind, furtive fictional sequences which work their way into the daily round, the better to disturb it and, in a way, "augment" it, while revealing these usually neglected districts which are close to J.G. Ballard's world, or David Cronenberg's.

This dovetailing of several narrative plans is also to be found in her almost systematic desire to respond to a specific context and situation, to an encounter or a place discovered during preliminary research. Working like an archaeologist or an anthropologist, Laëtitia Badaut Haussmann exhumes moments of history, as in the installation *We wish we could have gone on that journey* (2013), shown in "Mélodies en sous-sol", the first part of the cycle *Le tamis et le sable* at the Maison Populaire in Montreuil.<sup>4</sup> This accumulation of rudimentary seats—produced on the basis of *auto-progettazione*, a system for making furniture devised by Enzo Mari in 1974—echoes the story of Emile Mureau, founder, at the end of the 19th century of an anarchist community in Montreuil seeking to develop alternative systems of logic governing economic exchanges based on a furniture-manufacturing cooperative, and Instigator, a few years later, of the "Soirées ouvrières" [literally Working-class Evenings] at the city's Université Populaire. Similarly, for the exhibition titled "...C'est ainsi que finit le monde. Pas sur un bang, sur un murmure" (2013),<sup>5</sup> the artist went rummaging around in the archives of the Emmetrop Association in Bourges, exhuming concert advertisements

1 - J. Théron op. cit. *small trip* - interview with Jean-Luc Godard by Samuel Blumenfeld, Christiane Favot and Serge Koganski, in *Les Inrockuptibles* n° 89, September 1993, pp. 75-82.  
2 - *A Program* (2013), biennale d'habitat 03, Val de Marne, 23 June 2013, curated by MAC/VAL.  
3 - *A Program #2* (2014), biennale de Belleville-3, Paris, 21 October 2014, curated by Patrick Job.  
4 - "Mélodies en sous-sol", La Maison Populaire, Montreuil, from 15 January to 30 March 2013, curated by Hugues Hureau, Antoine Marchand, Anne-Lise Vissière.  
5 - "...C'est ainsi que finit le monde. Pas sur un bang, sur un murmure", Transpositiv, Bourges, from 1 July to 28 August 2014, with Julia Pérez and Claire Theligon, curated by Jérôme Cottier, Alphonse et Damien Saucet.



02 #74, Summer 2015

Laëtitia Badaut Haussmann : *My Dreams dictate My Reality*

Antoine Marchand

5

Guest

Laëtitia Badaut Haussmann

0

■ « L'Influence de Neptune »,  
centre d'art contemporain  
Passerelle à Brest, from  
7 February to 2 May 2014,  
curated by Frédéric Bernard.  
● « When the Sun and Neptune »,  
Zoo Galerie, Nantes,  
from 31 May to 4 July 2014,  
curated by Patrick Joly.

which she then re-framed and blew up to poster size, proposing to promote alternative rock figures to the rank of icons (*These are the dogs that matter* (2011)). Lastly, in what is still one of her emblematic projects, at the exhibition “Dynasey” held in 2011 at the Palais de Tokyo and at the City of Paris Museum of Modern Art, her interest lay in the nothing if not atypical history of those two buildings and some of their earlier functions: respectively, a storage place for pianos confiscated by the Nazis from deported Jewish families, and the Polish embassy (*No one returns and No one returns II* (2010)).

Her recent show at the Passerelle Contemporary Art Centre in Brest, titled “L’Influence de Neptune”, was constructed on the same principle. At the root of the project lay a mythical Brest landmark, “Le Vauban”, a hotel and concert hall opened in the 1950s, with a certain projection potential. Following the discovery of this establishment during a stay in the western city, Laëtitia Badaut Haussmann came up with a project that thus involves not only this hub of Breton night life, but also those two iconic figures, Jean Genet and Rainer Werner Fassbinder—authors, respectively, of *Querelle de Brest* and *Querelle*, its film adaptation—, as well as figures of modernism and functionalism, ranging from Eileen Gray to Joe Colombo. However, far from being a “simple” homage or a praxis resulting from appropriation and quotation, the artist has taken over these different elements the better to transcend them, and write a score and a movement, acting as an exhibition and introducing an altogether unusual ambience, with the Passerelle industrial area being turned for a few months into a modernist interior, plunged in semi-darkness. With “L’Influence de Neptune”, Laëtitia Badaut Haussmann has attained a rare equilibrium, an alchemy between the elements brought together with something irrational about it—a feeling bolstered by the title’s mystical connotation—, giving the impression of crossing one and the same installation, containing at once the start, the exploration and the pursuit of the narrative. The different works talk to each

other—the glass screens (*Les filters almost* (2015)) seem to appear in the luminous variations of the film after which the exhibition is named, and the seats and lights arranged here and there seem to be straight out of the framed images on the walls (*Maban française, une collection* (2012-2014))—but none of them holds sway over the others. They are not the mere illustration of an idea, but rather its incarnation, an at times incomplete formation but one that is faithful to the artist’s desires. The sculpture which opens the show (*Sans titre (l’amour est plus froid que la mort)* (2015)) is furthermore emblematic of these overlaps and other frictions: what is involved is a piece of fabric twisted into a form that is both extremely sober and organic, representing a knot, like a pivotal object, a knot of meaning which might manage to connect all the works brought together while at the same time echoing Genet, with the black and the velvet calling to mind both mourning and desire, two states that are ubiquitous in his text.

But Laëtitia Badaut Haussmann’s extremely multi-faceted praxis can only really be grasped in its entirety. It has to be seen as one and the same corpus which has been developed over the years, from one project to the next, with each one of them responding to the previous one and enriching it, and permitting a new reading. Her last project to date, “When the Sun and Neptune,” presented at Zoo Galerie in Nantes, is a faithful illustration of this. Here the artist summons up another major literary figure in the person of Robert Louis Stevenson, by way of this quotation: “...in the room where the writer works, there should always be a table covered with maps, architect’s plans and travel books, a second table where he writes, and a third which must always stay empty”. This sentence, rich in promise, is intended to be the exhibition’s starting point, at once the statement of its formal resolution, the pretext for a proposition about the links between literature and architecture—the blank page, the white cube—and a way of thinking about that space with many different dimensions, otherwise known as a text. In so doing, Laëtitia Badaut Haussmann prolongs this game of reminders and overlaps, the exhibition in Nantes being conceived as a prologue to its counterpart in Brest. Beyond the title’s allusion, we actually find in it that desire to respond to the unusualness of a given place through a specific arrangement, an interest in the passage of time, the accumulation of different narrative layers, and the introduction of a context and a system, rather than the clear resolution of a set of issues.

Laëtitia Badaut Haussmann  
*A Program*, 2014.  
Photographic de la performance /  
Hivers from the performance /  
Avec Lolo Piplo et Clément  
Alain. Privé, La Croix,  
Ivy sur Seine, MAC/VAL,  
Vity-sur-Seine, Galerie  
Jean-Claude, Vity-sur-Seine  
Courtesy Laëtitia Badaut  
Haussmann, Galerie Allen, Paris





## Artpress #414, septembre 2014

Laëtitia Badaut Haussmann, Galerie Allen, Paris

Anaël Pigeat

artpress 414 | 29

reviews

### PARIS

#### Ed Atkins

Palais de Tokyo / 6 juin - 7 septembre 2014



Avec James Richards et Haroon Mirza, Ed Atkins (32 ans) fait partie de la génération montante d'artistes britanniques qui explore les possibilités visuelles et sonores des nouvelles technologies. *Bastards*, sa première exposition monographique en France, donne à voir sa toute nouvelle production, *Ribbons*, vidéo aux allures de film d'animation stylisé et trash.

Soit un triptyque en très haute définition projeté sur trois écrans disséminés dans la salle d'exposition et assorti d'un dispositif sonore immersif. À l'image, un avatar de l'artiste, nu, adresse une lettre ouverte à un destinataire mal identifié – « Darling » ou « X ». Et divague sur la double impossibilité de l'auto-représentation et de la communication avec autrui, au gré de saynètes entrecoupées d'interludes et d'intermèdes musicaux Fondus enchaînés, solarisation, images floues, etc. : les effets visuels ostensibles comme les changements de registres spectaculaires – des mots ordures à la musique sacrée – donnent l'impression d'une parodie de *teaser*. Les symboles morbides – tête de mort, nosud de perdu – et de stéréotypes de la marginalité – alcools, cigarettes – dessinent, quant à eux, un autoportrait presque romantique, dans la lignée de Chatterton ou de Werther. Mais à l'ère de la télé-réalité et des réseaux sociaux, l'artiste maudit post-internet exhibe son désir d'expérimentation existentielle.

Cette vanité *high tech* frôle donc l'exercice de style vain et auto-complaisant, mais séduit *in fine* par son autodérision, ses grands airs mal élevés et, surtout, l'expression d'une inquiétude authentique, viscérale.

Bertrand Dommergue

Alongside James Richards and Haroon Mirza, Ed Atkins (age 32) belongs to the new generation of coming artists in Britain who like to explore the visual and aural resources offered by the new technologies. In his first French solo show, titled *Bastards*, visitors get to see his latest piece, *Ribbons*, a video with the stylized, trashy aesthetics of anime.

Here, a very high-definition triptych is projected onto three screens spread around the exhibition space and accompanied by an immersive sound installation. A naked avatar of the artist writes an open letter to an unidentified recipient – "Darling" or "X" – and explores the impossibility of both self-representation and communication with others in a series of sketches interlarded with intertitles and musical episodes. With cross-fades, solarization and blurred images, the bold visual effects and spectacular changes of register from swearing to religious music give the impression of parodying a *teaser*. Skulls, a hangman's knot and symbols of fast living such as alcohol and cigarettes evoke more romantic connotations, in a line of cursed figures going back to Chatterton and Werther. Unease and existential experiment are packaged for the age of social media and reality TV. This hi-tech vanitas verges on self-indulgence but ultimately wins us over with its self-mockery, its high bad manners and, above all, the impression that it is expressing an authentic and visceral disquiet.

Translation, C. Penwarden

### PARIS

#### Laëtitia Badaut Haussmann

Galerie Allen / 16 mai - 14 juin 2014

La nouvelle exposition de Laëtitia Badaut Haussmann est dense et tendue. Pourtant elle ne traite que d'absences – ce qui est souvent le cas de ses œuvres. Il s'agit d'un portrait en négatif d'une grand-mère disparue, matérialisé avec des objets lui ayant – peut-être – appartenu, adroitement transformés, presque transfigurés. Une tortue semble flotter sur le sol, ancienne décoration exotique puisée dans un appartement des années 1970. Elle est face à un miroir fumé qui rappelle la même époque, mais a surgi d'autres profondeurs, comme une sorte de généalogie. Laëtitia Badaut Haussmann en a doré la carapace à la feuille, se souvenant du roman de Huysmans. À travers ce miroir, ce sont des mondes que l'on imagine. On pourrait y lire toute l'exposition comme dans un tableau, porte ouverte vers un voyage dans le temps, et vers une mémoire à la fois personnelle et universelle. Une série de photographies en noir et blanc s'y dessine dans un reflet : sur le mur d'en face sont accrochés des photographies d'intérieurs modernes comme on en voit dans les magazines. Ces pages de publicité proviennent d'une collection de *Maison Française*, datant de 1971 à 1989 ; elles ont été agrandies et vidées de leur aspect commercial, pour être mieux transformées en supports de nos projections, de nos narrations. Deux générations sont mises à plat en noir et blanc. Plusieurs rectangles de résine aux cou-

leurs pastel, dont les surfaces sont ornées de motifs, se mêlent aux photographies, réalisés eux aussi à partir de la collection de l'aïeule ; ce sont des moulages de plaques servant à imprimer des tissus. Une grande sensualité inonde alors ces images froides de la couleur des rêves.

Anaël Pigeat

The new exhibition by Laëtitia Badaut Haussmann is dense and taut, and yet its subject, as so often in her work, is absence. Here we have the portrait-in-negative of a deceased grandmother, who is materialized by objects that may or may not have belonged to her, and that here are transformed, almost transfigured. A tortoise seems to be floating over the floor. It is an old piece of exotic decoration taken from a 1970s apartment. It faces a smoked glass mirror of the same vintage, but which comes out of other depths, like a kind of genealogy. Badaut Haussmann has applied gold leaf to its shell, recalling Huysmans. In this mirror, we imagine other worlds. In it, we could read the whole exhibition, as if in a picture, a door open to time travel, and towards a memory that is at once personal and universal. A series of black-and-white photos is sketched in one reflection: photographs of modern interiors – ads from *Maison Française* magazine dating from between 1971 and 1989 – hung on the facing wall. The photos are enlarged, taken out of their commercial context, the better to encourage our projections and storytelling urge. Two generations are put before us in black and white. Several resin rectangles in pastel colors, their surfaces decorated with motifs, blend in with the photos. Like the *Maison Française* magazines, they were collected by the grandmother. They are casts of boards used to print fabric. An intense sensuality floods these cold images with the colors of dream.

Translation, C. Penwarden

À gauche (left):  
Ed Atkins, « Ribbons », 2014.  
Vidéo, Vue de l'exposition  
au Palais de Tokyo)  
Ci-contre (opposite):  
Laëtitia Badaut Haussmann,  
Vue de l'exposition/Exhibition view





# openingceremony.com, 17 octobre 2014

## *In Paris, A Biennial of 'Urban Neo-Tourism'*

R. Benoit

28/10/2014

In Paris, A Biennial Of 'Urban Neo-Tourism' - OPENING CEREMONY

SEARCH

LOG IN

TEXT (0)

OPENING CEREMONY Est. 2002	SHOP	BLOG	ABOUT				
	FEATURED	LATEST	FASHION	CULTURE	TRAVEL	FOOD	OC TV



"It's important to experience the parts that are more deserted and poor," Hausmann told OC. "It's about how to find a way to occupy different areas in a pacific way, wandering and straying."

### IN PARIS, A BIENNIAL OF 'URBAN NEO-TOURISM'

BY R. BENOIT | FRI OCTOBER 17, 2014 | 4:03 PM | ART

Parisian teenagers in mime face paint sprinkle glitter from an overpass onto cars. A playlist that could be a Godard soundtrack plays from a boom-box wheeled around by our leader, drowned out at this point by the cars below. At once the most encapsulating, engaging, and perhaps disorienting moment of the two-hour walking tour, this is the halfway point, halfway between Paris and its circumambient bustles, or suburbs, halfway between the first and second hour of our walk, and halfway between cliché and art.

This third installation of the *Biennale de Belleville* sees itself as "urban neo-tourism." A series of projects by various artists running from September 25 to October 26 seeks to engage with the morphing (or perhaps, as the Biennale itself demonstrates, already morphed) *art de vivre* by means of pedestrian narratives. It is a mobile contemporary art installation, invested in, and in its own way participating in, the gentrification of a traditionally working class Parisian neighborhood.

Laëtizia Badart Hausmann, one of the commissioned artists, acknowledges that Belleville's creative community (who came in waves in the 1980s) is complicit in gentrification, but also argues that many artists today are creating works that explicitly engage the neighborhood's diverse population. "[Artists] used to be completely disconnected from the neighborhood, [but] now they are proposing projects for the neighborhood. It's a way to not leave anyone outside of what is supposed to be the 'artistic public.'"

Opening Ceremony joined for Hausmann's *Programe 2*, in which a soundtrack moving from *Fridy Motors* to *Blind Banner* parades a group of spectators on a two-hour stroll through the northern pocket of the 20th and across the périphérique highway to lower Montreuil. The walk is punctuated by the "apparition" of actors gunning ahead to get into position in time for our arrival, who pose in still-life scenes, using the city (a corner, a doorway, an overpass) as cinematic décor.

"I wanted to observe the evolution of the architecture, which is quite strict in Paris, and looser in Montreuil," Hausmann told OC. The 20th, part of Paris proper, is separated from Montreuil, a suburb, by the infamous highway finished in 1978. "Observing the evolution of urban dead zones and more occupied zones—it's important to experience the parts that are more deserted and poor. It's about how to find a way to occupy different areas in a pacific way, wandering, and straying."

The strolling group—a chic bunch clad in brightly colored sneakers and expensive eyewear—is itself a visualization of the gentrification the Biennale explores. Thoroughly entertained by the site, neighborhood fixtures from bookshelves to burnt wine stop us to ask what is going on. From one Brutalist building, a head pokes out from every balcony. The music drew curious and amused faces out from almost every window, so that we became at once spectators and performers. In short, it was an uncomfortable friction, although for Hausmann, a productive one. "It's not exclusive," she said of the performance. "Anyone can see it: it's free, simple, and generous. This was happening at the beginning of the century in the streets of working-class areas: people playing music to earn money, spontaneous micro-concerts. It gave a bit of happiness in the reality of the day."

The drifting stroll is an invitation to join the leagues of the *flâneurs* of the 19th century, a time when the urban crowd originally "became a society of spectators." In her book *Spectacular Realities*, Vanessa Schwartz attempts to define the ephemeral *flâneur*. Literally, a *flâneur* is someone who walks about idly, though in a literary sense, he's a mythical being as Parisian as the baguette itself. "*Flâneur* ... is a shorthand for the mode of modern urban spectatorship that emphasizes mobility and fluid subjectivity," Schwartz writes. Though the character, Parisian life in the 19th century "became a spectacular realist narrative, and visualizing the city became synonymous with knowing it."

The Biennale demonstrates that even in the 21st century, Paris is still the capital of the 19th century. On our walk, Parisians became spectators as they peered at us from their shops and apartments, just as we watched them become fictionalized to the sound of Hausmann's soundtrack. According to Hausmann, the *flâneur* is still a useful concept in 2014. "It's a way to try to re-appropriate this city," she says. "In some ways [the city] has been taken away from the people by companies, by economic issues. The walk we take is not through commercial areas. You never go there unless you know someone who lives there. It's an in-between space, and we are in an in-between situation now. We need to maintain this poetic approach to the city, and the way we deal with our own bodies in the city."



## Artpress #405, février 2014

*Turns, The Possibilities of Performance*, Galerie Allen, Paris  
Anaël Pigeat

### PARIS

#### Turns, The Possibilities of Performance

Galerie Allen / 7 novembre - 21 décembre 2013

L'ouverture d'une galerie à Paris est souvent une bonne nouvelle, surtout lorsque celle-ci est initiée par deux outsiders et connaisseurs. L'un et l'autre sont australiens: Mel O'Callaghan, artiste, qui vit à Paris depuis huit ans, et Joseph Allen Shea, curator indépendant, qui vient de s'y installer après quelques années passées à Londres. Dans une ancienne imprimerie située non loin de la gare du Nord, ils travailleront pour collaborer avec cinq artistes de générations et de profils très divers. Au lieu d'une classique exposition de groupe inaugurale, la galerie a ouvert en présentant le travail de Maurice Blaussylid, figure rare dont les œuvres n'avaient pas été montrées ainsi à Paris depuis une dizaine d'années. Laëtitia Badaut-Haussmann, dont on avait découvert le travail au Salon de Montrouge en 2010, qui a participé depuis à de nombreuses expositions, et qui a été résidente au Pavillon du Palais de Tokyo en 2011-2012, fera une exposition personnelle au printemps prochain. La galerie représentera également deux Australiens et une Américaine: Mel O'Callaghan, co-fondateur du lieu, qui travailla un temps avec la galerie Schleicher+Lange avant que celle-ci ne quitte Paris pour Berlin; Hany Armanious, artiste d'origine égyptienne ayant représenté l'Australie à la Biennale de Venise 2011; et Corita Kent, ancienne nonne originaire de Los Angeles (1918-1986), dont les sérigraphies engagées ont été saluées dès la fin des années 1960 par Alfred Hitchcock, John Cage et Richard Buckminster Fuller.

Pour sa seconde exposition, la galerie présente une réflexion sur la performance, *Turns, The Possibilities of Performance*. Nulle action n'a ici eu lieu, et certains objets n'ont parfois même jamais servi. *Underway 2*, de Laëtitia Badaut-Haussmann, ouvre le chemin vers cette promenade sur le fil dans un monde de possibles. Une corde pour funambule est abandonnée sur le sol, et deux montants sont appuyés au mur, fabriqués en tiges d'acier aux arêtes saillantes et minimes. Aucun équilibriste n'a jamais utilisé ce matériel et pourtant on croit entendre le souffle retenu des spectateurs d'un cirque. Non loin de là, *The Invisible Message*, deux cerfs-volants de Laurent Montaron ont eux volé au-dessus de l'East River pendant le festival Performa 11, réinvention d'une expérience du savant Mahlon Loomis en Virginie, qui devait permettre en 1886 la transmission d'un

message électrique. Les toiles sont tendues au mur comme des peintures ou des affiches, et les outils bien rangés devant eux. Ce sont aussi des traces de performances très réelles mais inhérentes que propose Marc Hundley au travers de documents marqués de la date et du lieu de l'action: la lecture d'un poème de Jerry Chadwick, l'écoute d'une chanson de Joni Mitchell, le visionnage d'*Une femme sous influence* de John Cassavetes... Autre Australienne installée à Paris, Angelica Meisti (ancienne du groupe des Kingpins) présente sa vidéo *Prepared Piano for Movers*, visible également dans *Rendez-vous 13* à l'IAC de Villeurbanne: on y voit un piano préparé comme ceux de John Cage, que des déménageurs font vibrer dans la cage d'escalier d'un immeuble haussmannien. Enfin, la bande-son de l'exposition est signée du collectif *Parfums pourpres du soleil des pôles*.

Anaël Pigeat

The opening of a new gallery in Paris is often good news, especially one launched by two outsiders and true connoisseurs. Both are Australian. Mel O'Callaghan is an artist who has been living in Paris for eight years, and Joseph Allen Shea, a freelance curator, has just moved here after a few years in London. Their gallery is located in a former printing plant not far from Gare du Nord. For starters they are working with five artists of very different generations and profiles. Instead of the standard inaugural group show, they featured work by Mau-

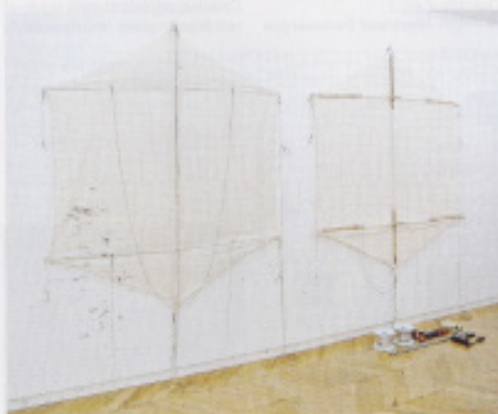
rice Blaussylid, a rarely exhibited figure whose work hasn't been seen in Paris for a decade. This coming spring another solo show is slated, work by Laëtitia Badaut-Haussmann whose breakthrough moment occurred at the Salon de Montrouge in 2010. Since then she has participated in a number of exhibitions and was a resident at the Pavillon du Palais de Tokyo in 2011-12. The gallery also represents two Australians and an American: the gallery's co-founder O'Callaghan, who used to work with Schleicher+Lange before that gallery left Paris for Berlin; Hany Armanious, an artist of Egyptian origin who represented Australia at the 2011 Venice Biennale; and Corita Kent (1918-1986), a former nun from Los Angeles whose pop-political silkscreens were hailed in the late 1960s by Alfred Hitchcock, John Cage and Richard Buckminster Fuller.

The gallery's second and current exhibition, *Turns, The Possibilities of Performance*, is about performance and not a performance in itself. Action is absent, and in fact, some of the objects on display have never been used. *Underway 2*, by Badaut-Haussmann, begins this high-wire walk through a world of possibles. A funambulist's tightrope lies abandoned on the floor, and leaning against the wall are two posts made of steel rods with their simple edges jutting out. No tightrope walker ever used this gear and yet we seem to hear circus spectators hold their breath. Nearby is *The Invisible Message*, two kites made by Laurent Montaron that flew



over the East River during the Performa 11 festival, revisiting an experiment carried out in Virginia in 1886 by the scientist Mahlon Loomis, who sought to use electricity to transmit a message. The canvases are stretched on the wall like paintings or totem objects, and the tools carefully organized in front of them. There are also the remnants of real but very slight performances by Marc Hundley recorded in documents indicating the date and location of the actions: reading a poem by Jerry Chadwick, listening to a song by Joni Mitchell, watching John Cassavetes' *Woman under the Influence*... Another Australian living in Paris, Angelica Meisti, former member of the female artist's collective the Kingpins, presents her video *Prepared Piano for Movers*, also on view in the show *Rendez-vous 13* at the IAC in Villeurbanne. In it a John Cage-style prepared piano vibrates as moving men carry it down the staircase of a Paris Haussmann-era building. The soundtrack for the exhibition as a whole was made by the group *Parfums Pourpres du Soleil des Pôles*.

Translation, L-S Targoff



Ci-dessus/above: Laëtitia Badaut-Haussmann. « *Underway 2* », 2012. Ci-contre/opposite: Laurent Montaron. « *The Invisible Message* », 2011. Cerfs-volants. (Court, Schleicher+Lange). Kites



Le Quotidien de l'Art #648, 11 juillet 2014

Laëtitia Badaut Haussmann : La fiction dans la réalité

Julie Portier

ARTISTES MONTRONGE

LE QUOTIDIEN DE L'ART / NUMÉRO 648 / VENDREDI 11 JUILLET 2014

PAGE 06

## LAËTITIA BADAUT HAUSSMANN : LA FICTION DANS LA RÉALITÉ

PAR JULIE PORTIER

Laëtitia Badaut Haussmann a participé au salon de Montrouge en 2010. Représentée à Paris par la galerie Allen, où s'est achevée en juin sa dernière exposition, elle prépare un projet personnel au centre d'art Passerelle à Brest qui ouvrira en février 2015, ainsi qu'une performance en forme de dérive péri-urbaine pour la Biennale de Belleville, au printemps prochain.

Il s'agit d'une « promenade sonore sur la potentialité cinématographique de l'architecture urbaine », comme l'indique le sous-titre de la performance *A Program #2 : Belleville-Montreuil*. Comme la plupart des œuvres de Laëtitia Badaut Haussmann, qu'elles prennent la forme de vidéos, de photographies, d'installations ou d'objets, c'est une invitation à observer l'apparition fulgurante de la fiction dans la réalité. Elle advient comme un révélateur, au cours de l'attente ou dans la torpeur, dans un temps ralenti comme celui qui précède le tournage d'une scène, comme celui où Gertrude Stein s'arrêtait faire une sieste sur les bancs de musée. Sa fascination pour le cinéma, l'artiste en a fait un outil d'analyse et d'intensification du réel. *A Program #2* s'apparente à un repérage pour un film à venir, mené par deux personnages « schématiques », *Lola le spontanéiste avec vous* et *Le nez* qui tire sur une cigarette diffusant une bande-son extraite de différents films d'anticipation, tels *Alphaville* de Jean-Luc Godard ou *Blade Runner* de Ridley Scott. Le paysage péri-urbain, ses strates d'architectures, d'histoires et d'utopies, deviennent ainsi le décor d'une fiction contemplative qui serait un voyage dans le temps. Et c'est paradoxalement dans cette hétérotopie que se présente avec le plus d'évidence la possibilité de se réapproprier les lieux, et de se réapproprier le réel : l'enjeu principal du travail de Laëtitia Badaut Haussmann, et la raison fondamentale de la fiction.

Dans une esthétique qui assume l'influence de la nouvelle vague et du cinéma italien des années 1960, jusque dans une certaine patine (et une charge politique), l'artiste déconstruit donc le film, mais en réalise d'autres, remarquables pour leur précision formelle et leur efficacité poétique. Dans *Telesurfer* (2010), la caméra accompagne le mouvement répétitif d'un enfant - telle une boucle - s'accrochant au treillis contre un mur - tel un écran - dans la cour bétonnée d'une cité HLM. *And again and again and again* (2012) poursuit magistralement cet exercice de mise en scène dans un travelling circulaire autour d'un danseur répétant une phrase, tout en se reflétant dans les miroirs de la salle. Voilà le thème de l'épuisement des images par leur répétition étrangement dynamisée.



Laëtitia Badaut Haussmann, *Mieux Perceptions*, une collection, n°544, 2013. Courtesy de l'artiste et Galerie Allen, Paris.

L'œuvre laisse en hors-champ un important travail de recherche historique, voire d'enquête quand elle remet au jour l'affaire des planes volées aux familles juives et stockées dans les sous-sols du Palais de Tokyo (*No One Returns*, 2010), ou l'histoire d'une tentative d'économie parallèle à Montrouge (*We wish we could have gone on that Journey*, 2013). Le document est écarté au profit d'une expérience intime de réminiscence, proposée avec une extrême discrétion, dans une forme condensée. Au Palais de Tokyo, à Paris, on pourrait ainsi ne pas remarquer la lettre posée sur le banc *Tillys* de Charlotte Perriand (*Dear Charlotte & Maurice*, 2012), qui revenait en détail sur ce projet de mobilier muséal et sa destinée plus brève, esquissant entre les lignes une réflexion sur un mobilier idéologique et une histoire d'amour entre une sculpture disparue et un banc manquant à Provencourt. Car ici tous les scénarii fleurissent sur une absence, les personnages principaux sont des fantômes, les portraits sont en creux et les réalités apparemment en négatif. Cette densité symbolique et cathétique s'éprouve dans la série « *Milama Françoise* », issue d'images publicitaires parues entre les années 1970 et 1980 dans le magazine de décoration que collectionnait la grand-mère de l'artiste. Le simple geste de reconstruction des slogans et des marques rend l'image disponible à une expérience contemplative hétérotopie, telles de pages mises en scène d'un temps vidé. 📖

<http://www.laetitiahadauthaussmann.com>

Texte publié dans le cadre du programme de suivi critique des artistes du Salon de Montrouge, avec le soutien de la Ville de Montrouge, du Conseil général des Hauts-de-Seine, du ministère de la Culture et de la Communication et de l'ADAGP.



Loititia Badaut Hausmann, *And again and again and again*, 2012  
vidéo HD, 5 min 30 s  
Production Dirty Business of Dreams, Soutien à la création de la  
Mairie de Paris, et StudioLab / Ménagerie de Verre © Loititia  
Badaut Hausmann

## QUEL TRAVAIL ?! AU CENTRE PHOTOGRAPHIQUE D'ÎLE-DE-FRANCE

Reportage Le 31 mai 2013 — Par Guillaume Benoit

Avec *Quel travail ?!*, le centre photographique d'Île-de-France propose une exposition forte et d'une intelligence rare. De ces chorégraphies immobiles semble émerger l'importance décisive du geste, de l'acte à l'œuvre comme un miroir de proposition artistique.

« *Quel travail ?! — Manières de faire, manières de voir* », CPiF, Centre photographique d'Île-de-France du 14 avril au 30 juin.  
[En savoir plus](#)

Au long d'un parcours hétéroclite maniant avec virtuosité les dimensions réflexives abordées par les œuvres présentées, *Quel Travail ?!* réussit le tour de force de faire émerger de la création plastique des voies de questionnement inédites quant au rapport de l'homme au travail. Probablement parce que, d'emblée, l'exposition prend le parti de soumettre ces mêmes artistes à leur propre pratique, leur propre travail, et d'orchestrer ce jeu de miroirs fondamental d'un thème qui se voit dédoublé par la forme même qu'on choisit pour le traiter. Notion plastique, le « travail » déploie ici toute sa complexité et dépasse les attendus d'une simple confrontation ou contestation.

Derniers articles Tout voir

Panorama 06/13  
Vendredi 14 juin

Une préface au Plateau  
Jeudi 13 juin

Entretien — Iván Navaro  
Vendredi 24 mai

Entretien — Barthélémy Toguo  
Jeudi 25 avril

Dernières critiques Tout voir

Lorna Simpson au Jeu de Paume  
Jeu de Paume, Concorde

Philippe Cognée à l'école des Beaux-Arts de Paris  
École nationale des Beaux-Arts de Paris — Cabinet des dessins

**Slash Magazine #2, 2012-1013**

*Quel travail ?!*





## Le Quotidien de l'Art, 21 juin 2013

La ville des narrateurs Tram, cet autre terrain du cinéma

Clément Dirié

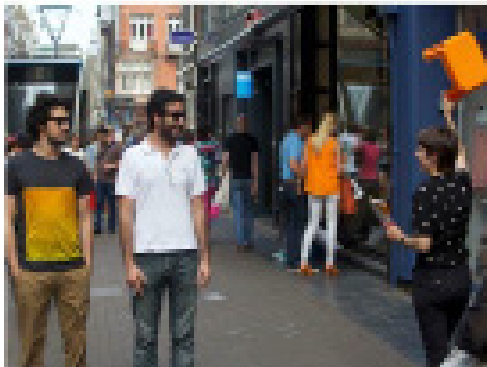
EXPOSITIONS SPÉCIAL HOSPITALITÉS

LE QUOTIDIEN DE L'ART / NUMÉRO 444 / VENDREDI 21 JUIN 2013

PAGE  
08

# LA VILLE DES NARRATEURS TRAM, CET AUTRE TERRAIN DU CINÉMA

PAR CLÉMENT DIRIÉ



Céline Aboud. Ne pas oublier d'arrêter les plants verts et de. Institut  
Jeançois et Clément Dirié, Amsterdam, 2012. Photo : David van Duynem.



Laëtitia Radaut Hausmann. 4 PROGRAM\_Boisvieux (Widenerstein), 2012.  
Photo : LBR.

Ce week-end, c'est au tour des structures du réseau Tram situées en Val-de-Marne d'accueillir le cheptisme volet de la manifestation « Les Narrateurs ». Depuis un mois, celle-ci se déploie dans les trajets entre les différents lieux du réseau d'art contemporain français, ainsi devenant des itinéraires performants de découverte de la ville. Sous le titre de « Détour » – un terme qui évoque à la fois la science-fiction et, plus prosaïquement, le détournement

**Pour la première  
des trois artistes,  
la ville de Vitry  
devient un terrain  
de repérages**

de réseau de transports franciliens le week-end –, le parcours de demain, samedi 22 juin, mène de la Galerie municipale Jean-Collot au Mac/Va musée d'art contemporain du Val-de-Marne (deux structures de Vitry-sur-Seine), puis au Centre d'art contemporain d'Ivry/Le Châtaic pour s'achever à la maison d'art Bernard-Anthonioz de Nogent-sur-Marne. À chaque trajet son artiste, avec dans l'ordre d'apparition pour cette journée placée sous le signe du cinéma, Laëtitia Radaut Hausmann, Céline Aboud et Laurent Izard. Pour la première des trois artistes, la ville de Vitry devient un terrain de repérages. Profitant du potentiel cinématographique de certains lieux, elle envisage cette promenade urbaine comme la recherche de décors et d'ambiances propres à créer des possibilités fictionnelles. En matière en outre, elle confie à deux comédiens un sound system diffusant, à certains moments du parcours, des musiques de films, notamment extraits d'œuvres d'anticipation où l'architecture et l'univers des

zones urbaines jouent un rôle crucial – *Alphaville*, 1965, de Jean-Luc Godard par exemple. Avec cette promenade sonore, Laëtitia Radaut Hausmann souhaite créer des images, produire des associations d'idées chez des promeneurs désormais figurants d'un film en construction.

Pour le trajet entre Vitry et Ivry, Céline Aboud propose « Dans quel film vivrions-nous ? », une longue marche entre réalité et fiction, faux-semblants et vrais hasards, où nous la suivons, elle et son tabouret orange – un objet issu de la tradition des *Speakers Corner*, symbole de sa prise de parole –, dans un environnement urbain transformé une fois encore en décor. Cet environnement, elle l'anime avec des citations de Barthes, de Duras, des gestes plus quotidiens et des regards sur des détails du bâti. Ceux-ci peuvent être banals, lorsqu'elle s'amuse avec les cabines téléphoniques rencontrées en chemin, ou plus spectaculaires lors de la traversée du Fort d'Ivry, lieu de conservation des archives de l'Armée française, et du visionnage de films de reconstruction dans la salle Abel Gance du complexe archive-militaire.

Le parcours se poursuit par la proposition de Laurent Izard entre Le Châtaic et Nogent-sur-Marne, où il s'achève, c'est bien naturel, par la projection du film *Le Spart fever* de Flanery (1964) de Howard Hawks, un choix du plasticien Clément Rodzielski auquel la maison d'art Bernard-Anthonioz consacre actuellement une exposition. ■

MAJ 2013, MARS 21 2013, parcours proposé par Céline Aboud, Laëtitia Radaut Hausmann et Laurent Izard à Vitry-sur-Seine, Ivry-sur-Seine et Nogent-sur-Marne, programmes et réservations sur <http://lecapitaltheatral.versiparis.com>



Artpress, mai 2012  
Laëtitia Badaut Haussmann  
Anaël Pigeat

INTRODUCING

# LAËTITIA BADAUT HAUSSMANN

Anaël Pigeat

Objets trouvés ou fabriqués artisanalement, vidéos brutes ou minutieusement agencées, œuvres sonores et immatérielles ; au premier abord, la pratique de Laëtitia Badaut Haussmann semble éparse. Pourtant, une réelle cohérence existe dans son travail. C'est peut-être le filtre de la caméra, ou celui de l'appareil de photographie, qui les rassemble, au sens propre mais surtout au sens figuré. Ses œuvres sont des images mentales, des recadrages de la réalité.

■ Depuis toujours, Laëtitia Badaut Haussmann filme et photographie. À travers leur façon de saisir le réel, ses premières vidéos avaient une allure documentaire. Tourné pendant une petite fête, dans un appartement, *Ask God* (2007) montre un jeune homme volubile en train de parler du film sur les Rolling Stones, *Çomme Shelter*. Dans *Vanille Twist* (2007), un camion de glaces typiquement américain, référence au film de John Carpenter *Assault on Precinct 13*, est filmé à la tombée de la nuit, tout à tour sur-éclairé et fantomatique, mystérieux et curieusement angoissant. Mais cette pratique n'a de documentaire que l'apparence.

Aujourd'hui, ses vidéos sont beaucoup plus précisément construites : *Tiebreaker* (2010) en est l'exemple. À l'écran, un garçon solitaire lance inlassablement une balle de tennis contre un mur, en référence à une phrase de Jean-Luc Godard : « J'adore le tennis, je peux regarder un gamin de douze ans taper pendant deux heures contre un mur. » Un faux terrain de tennis devait être tracé au scotch blanc sur le sol, mais devant les difficultés à faire tenir ces marques artificielles, la simplicité la plus extrême a été retenue, une simplicité trompeuse. Cette œuvre répétitive se révèle d'une richesse inattendue, une sorte de méditation métaphysique (une idée que



Page 51 : « No one returns II »  
 (documentation photographique de l'installation).  
 Cadre, bitume, 700 x 250 cm. (Court. de l'artiste).  
 Céder, asphét

Laëtitia Badaut Hausmann travaille actuellement, avec un projet de film dans lequel elle demande au danseur Noé Soulier d'interpréter, jusqu'à épuisement, la Danse serpentine de Loie Fuller).

Elle travaille ses œuvres par ensembles successifs et, bien longtemps après, revient sur les recherches menées pour la préparation d'un film. Elle utilise ces éléments d'enquête comme source d'inspiration et, dans cette démarche, se réfère volontiers à Pésolini dont le film *Sopraffuochi in Palestina* a été réalisé à partir des repérages de tournage de *l'Évangile selon saint Matthieu*. De même, des images du tournage de *Tiebreaker* ont servi à la réalisation d'une série de photographies, son propre *Sopraffuochi (studio)*, une sorte de péle-mêle dans lequel sont agencées des images de provenances diverses : des images de tournage, une photographie de son père, des photogrammes de la fin de *Blow Up*, le film d'Antonioni. Dans cette série, différentes strates de sens sont déployées sur le mur, sans pour autant être précédemment dévoilées.

D'autres œuvres sont beaucoup plus abstraites, mais ce sont toujours des images mentales. Dans l'exposition *Dynasty*, il fallait presque deviner le son d'un piano diffusé à travers les murs du Palais de Tokyo : c'était l'écho des instruments spoliés pendant la Seconde Guerre mondiale, et qui étaient alors conservés dans les sous-sols du musée. Au Transpalette, à Bourges, on ne savait pas très bien non plus d'où provenait le son d'une fête foraine fantomatique, écho à l'histoire des lieux.

#### DE PLUS EN PLUS D'OBJETS

Des objets apparaissent de plus en plus, dans le travail de Laëtitia Badaut Hausmann : ils sont des images en trois dimensions. À Bourges, les décors d'un flipper avaient été soigneusement recouverts ; cela cachait, comme sous un voile, la mythologie des années 1970. Chez Laëtitia Badaut Hausmann, la scène se passe en hors champ de l'image. Elle dresse des filtres devant notre regard, comme sur la vitrine de son exposition *Working Backwards* à la galerie Dohyang Lee, qui était recouverte d'une gélatine colorée, ou comme la boîte en verre fumée qui, dans *Cosmic Heirloom*, recouvre une météorite ayant appartenu à son arrière-grand-père. Il n'y a pas, dans ces travaux, de nostalgie, plutôt une certaine volonté de distance, sans effusions.

Elle s'inspire souvent de documents littéraires, ou historiques : « J'ai besoin d'un MacGuffin », dit-elle. Mais les recherches prépara-



toires qu'elle mène sur ses MacGuffins ne sont jamais visibles. Le document se trouve absorbé et transformé dans l'œuvre nouvelle, sans désir du passé, comme une matière mise en forme. Laëtitia Badaut Hausmann prépare actuellement une vidéo à partir d'un plan séquence réalisé par son grand-père, filmant sa grand-mère lors d'un voyage de jeunesse ; l'image sera couverte d'un texte, per pueur mais aussi pour dissimuler la source, et en rendre le propos plus universel qu'un portrait de famille. Dans *Dynasty*, un arbre avait été installé devant le musée d'art

©-deasufabovo : « Tiebreaker », 2010.  
 Vitré, 510'. Production Dirty business of Dreams.  
 (Court. de l'artiste).  
 ©-deasufabovo : « Fair out », Flipper vintage  
 écriture, peinture, Plexiglas. Production  
 Transpalette Emmetrop, 2011. (Court. de l'artiste  
 et galerie Dohyang Lee, Ph. N. Durand).  
 Customized pencil machine. Paris, Plexiglas

moderne pour évoquer l'ancienne ambassade de Pologne qui se trouvait là avant la construction du bâtiment en 1937. Aucune information n'accompagnait cet arbre, planté sur le trottoir d'une manière surréaliste. Sans empathie particulière avec le sujet choisi, Laëtitia Badaut Hausmann s'adresse aux fantômes du passé, peut-être une manière de mieux s'approprier le monde présent. Inspirée par la forme d'une concrétion gréseuse vue dans une maison de famille, la sculpture *Could You Be Mine* (2011) est un nœud de sens, le nœud du passage du texte à l'image. D'après cet objet, Laëtitia Badaut Hausmann a fabriqué une forme monumentale en mousse de polyuréthane qui s'abandonne sur le sol – elle rappelle les sculptures en marbre de Louise Bourgeois, ou les œuvres de Hans Bellmer et Linda Benglis. Elle s'est aussi inspirée d'une nouvelle d'Edgar Poe que Roberto Bolaño cite presque intégralement dans *La Littérature nazie en Amérique*. Le titre, *Could You Be Mine*, suggère le souhait de s'approprier une source, une réalité, pour la transformer. La forme larvaire de la sculpture, et les tremblements de son vernis à la poudre de bronze irisé, suggèrent un arrêt sur image de cette transformation en cours, peut-être simplement une image de la création. Cette patine dit aussi une histoire du temps mais aussi, comme Laëtitia Badaut Hausmann le dit elle-même, et comme c'est souvent le cas dans son travail, l'histoire d'« un temps sans chronologie ». ■





**Found or handmade objects, raw footage or subtle edits, sound works and other immaterial pieces—the forms are highly diverse but the practice is coherent. What ties together all these pieces made by Laëtitia Badaut Haussmann is the camera, not just the use of the still or movie camera, but their metaphorical import: her works are like mental images, framed excerpts from reality**

Laëtitia Badaut Haussmann has always worked with cameras. Her first videos have a documentary feel. Shot during a small gathering in an apartment, *Ask God!* (2007) shows a talkative young man rambling on about *Gimme Shelter*, the film about the Rolling Stones. *Vanille Ivristi* (2007) features a typically American ice cream truck in a reference to the John Carpenter film *Assault on Precinct 13*. Shown at nightfall, it is alternately over-lit and ghostly, mysterious and curiously disturbing. Documentary but only in appearance.

Her recent videos are more precisely structured: in *Tiebreaker* (2010), for example, a young boy tirelessly hits a tennis ball against a wall, a reference to Jean-Luc Godard's words: "I love tennis, I could watch a twelve year-old hitting a ball against a wall for two hours." The original idea was to mark out the lines of a tennis court on the ground with masking tape, but it kept peeling off and so the artist chose the simplest solution. But simplicity is not incompatible with richness: this repetition-based work becomes a kind of metaphysical meditation. Badaut Haussmann's new project returns to this idea of iteration: she asked dancer Noé Soulier to perform Loïe Fuller's *Serpentine* dance until exhaustion forced her to stop.

#### SETS OF WORKS

She proceeds in sets of works, and, just as Pasolini recycled his location hunting for *The Gospel According to Saint Matthew* to make *Sopralluoghi in Palestina* (an example she cites), she sometimes revisits earlier preparations for a new piece: images from the shoot of *Tiebreaker* were thus used to make a series of photos, her own *Sopralluoghi* (studio). This is a kind of mash-up of sundry images—stills from the film shoot, a photo of her father, frames from the final sequences of Antonioni's film *Blow Up*. Different strata of meaning are deployed on the wall, yet are never precisely revealed. Other works are much more abstract, but they are always mental images. In the exhibition *Dynasty*, the faint sound of a plane could be heard through the walls of the Palais de Tokyo: this was the echo of instruments taken from their owners during World War II and kept in the basement of the building. A similarly enigmatic fairground sound was heard at the Transpalette in Bourges, also echoing the history of the site.

#### MORE AND MORE OBJECTS

Objects are becoming increasingly prominent in her work: images in three dimensions. In Bourges, the interior of her "rectified pinball machine" had been carefully covered, the mythology of the 1970s veiled along with its decoration. Badaut Haussmann leaves the action outside the frame, or masks it, as in *Working Backwards*, her show at the Dohyang Lee gallery, which was covered with colored gelatin, or like the smoked glass box placed around the meteorite that belonged to her great grandfather in *Cosmic Heirlooms*. There is no nostalgia in these works, but instead an insistence on distance, without emotional extravagance.

She makes frequent use of literary or historical documents. "I need a MacGuffin," she says. But this preparatory research is never visible in the finished work. The document is absorbed and transformed in the new work. Rather than look back to the past, it is material that is shaped and formed in the present. Badaut Haussmann is currently working on a video based on a piece of film made by her grandfather when on a trip with his young wife: the image will be covered with text, out of respect but also in order to hide the source and make the impact more universal than a simple family portrait. For *Dynasty*, the group show at the Parisian modern art museum, she installed a tree outside the building to evoke the Polish embassy that occupied the site before the construction of the current building for the world's fair of 1937. There was no accompanying information, just this slightly surreal tree. Badaut Haussmann does not evince any special empathy with these ghosts from the past, but uses them, perhaps, in order to appropriate the present. Inspired by the form of a piece of sandstone seen in the family home, the sculpture *Could You Be Mine* (2011) is a knot of meaning, the node of text and image. Based on this object, Badaut Haussmann made a monumental form in polyurethane foam, lying on the ground and evoking the marble sculptures of Louise Bourgeois, or works by Hans Bellmer and Linda Benglis. She was also inspired by a short story by Edgar Allan Poe which is quoted almost in its entirety by Roberto Bolaño in his *Nazi Literature in the Americas*. The title suggests a desire to appropriate and transform. The larval form of the sculpture, and the trampling quality of its glaze with iridescent bronze powder, suggest that this transformation has been paused, or perhaps simply offers an image of creation. This patina also speaks of time. But, as Badaut Haussmann herself says, and as is often the case in her work, it is a time without chronology. ■

Translation, C. Fenwarden



#### Laëtitia Badaut Haussmann

Expositions personnelle récentes et à venir :  
*Working Backwards*, galerie Dohyang Lee, Paris  
 Modules, Palais de Tokyo  
 Résidence du Pavillon Neufize OBC  
 Expositions de groupe récentes Group shows:  
 Salon de Montrouge  
*Dynasty*, Palais de Tokyo et MAMVP  
*C'est ainsi que finit le monde, par sur un banc*,  
 au sur mercurie, Transpalette, Bourges  
*into the Woods*, Galerie des Galeries, Paris

« Could you be mine », 2010, Polyuréthane, résine, poudre de bronze et poudre d'or, verre, 150 x 50 x 70 cm, Polyurethane resin, bronze and gold powder, glaze



Artpress, avril 2012

*Into the woods*

Léa Bismuth

PARIS

**Into the Woods**

Galerie des Galeries / 26 janvier-17 mars 2012

Pour *Into the Woods*, Daria de Beauvais, la commissaire de l'exposition, a décidé de ne présenter que des artistes femmes afin de mettre en scène une plongée méditative dans les bois. Dès le corridor d'entrée, le spectateur est physiquement pris dans un environnement produit par l'installation sonore de Marcelline Delbecq, consistant en une voix féminine lénissante et de petites notes de musique. Un film de Jessica Warboys, *Caves of Light*, donne ensuite le tempo et impose une gestuelle lente. Ce film dialogue avec une sculpture-cocoon de Laëtitia Badaut Hausmann, comme étalée sur le sol, faite de reptils organiques. La portée initiatique de l'espace sylvestre est fortement soulignée, à l'exemple du grand dessin d'Iris Van Dongen dans lequel une créature féminine surgit, tenant un bâton surmonté d'une tête de mort, dont on ne sait s'il lui sert à s'éclairer ou, au contraire, à se perdre dans la nuit. La forêt est ainsi assimilée au royaume des morts où errent les corps sans sépulture, tradition dans laquelle s'inscrit l'œuvre d'Anne-Laure Sacriste : sa série des peintures noires fait référence à *Île des morts* d'Arnold Böcklin, et ne cache pas son ascendant romantique. La forêt est aussi l'antre de la sorcière : il y a même ici des rameaux ressemblant

à des mains de sorcières griffues, signées Maria Loboda ; et des toiles d'araignée, comme celle de Mimosa Echard, entièrement réalisée en chaînes d'acier et d'argent.

Léa Bismuth

The curator of *Into the Woods*, Daria de Beauvais, decided to select only women artists for this sparsely-staged, meditative sylvan stroll. In the entryway visitors find themselves physically surrounded by Marcelline Delbecq's sound environment, consisting of an insistent female voice and little musical notes. Then Jessica Warboys' film *Caves of Light* sets the tempo and everything slows down. The film dialogues with a cocoon-sculpture by Laetitia Badaut Hausmann made of organic forms spread out on the floor. This show has a strong "introduction to the forest" dimension, as underlined by Iris Van Dongen's large drawing in which a female creature emerges holding a staff crowned with a death's head. We don't know if its purpose is to light the way or to draw her deeper into the darkness. Thus the forest is compared to a kingdom of the dead where unburied bodies wander, a tradition in which Anne-Laure Sacriste's piece is rooted. Her black paintings cite Arnold Böcklin's *Island of the Dead*, unabashedly reclaiming that romantic forebear. The forest, of course, is also a full of witches. The branches in Maria Loboda's piece resemble gnarled witches' hands, while we see spider webs in Mimosa Echard's work, entirely made of steel and silver chains.

Léa Bismuth

Translation, L-S Torgoff

Cocoon/sérove, Pierre Dunoyer.  
 « Orange », « Blanc », 2011, Acrylique sur toile, 170 x 150 cm et 150 x 130 cm.  
 Acrylique/bruyère  
 Cocoon/sérove, à gauche/below left: S.L.  
 2011-12, Pastel sur papier, 61 x 50 cm.  
 (Court. de l'artiste) Pastel/paper  
 À droite/right: Laetitia Badaut Hausmann.  
 « Could You See Mine », 2010, Résine, poudre de bronze, poudre d'or, 150 x 50 x 70 cm.  
 (Court. gal. Dahyang Lee, Paris, Resin





Artpress, octobre 2011

*C'est ainsi que finit le monde, pas sur un bang, sur un murmure*  
Anaël Piguet

artpress 332 | 25

reviews

## BOURGES

### C'est ainsi que finit le monde, pas sur un bang, sur un murmure

Centre d'art contemporain Transpalette / 1<sup>er</sup> juillet - 20 août 2011

Pour l'occasion d'été, Damien Sausset et Jérôme Cotinet-Alpha se ont invité trois jeunes artistes à s'emparer de la friche du Transpalette - Emmetrop. Dans la cour déserte, Laëtita Bedaut-Haussmann diffuse des musiques de fête foraine. Elle a tendu le fil de fer d'un funambule invisible : vestige d'une action qui n'a pas eu lieu, des paillettes jonchent le sol. Un flipper a perdu son décor, tandis qu'une vidéo offre un regard sur les emmons dépeuplés. Sur des affiches liées d'images d'archives, quelques souvenirs fantomatiques de concerts underground des années 1980 habitent les murs de l'atelier et du centre d'art.

Dans une salle attenante au théâtre, Julie Bena présente la vidéo *L'art de dresser la table*, chorégraphie improvisée sur place avec Adrien Vascovi, et qui s'arrête au moment où la cérémonie pourrait commencer. Au son de cette performance, un paysage immobile se construit : sur le sol, des rampes grises minimales, et, contre les murs, des parasols pliés, aux draps trop souples pour être vrais. Ce jeu entre mouvement et fixité réapparaît plus loin dans la vidéo *Éclaircie*.

C'est un autre paysage que propose enfin Claire Trotignon, une sorte de dessin en trois dimensions. Au fond d'une salle dans le plancher a été peint, on distingue la silhouette

d'une montagne. Seul un ponton permettrait de l'approcher, mais l'accès en est fermé. Entre contemplation, attente et absence, ces œuvres résonnent entre elles et adoucissent le désenchantement de T.S. Eliot : « C'est ainsi que finit le monde, pas sur un bang, sur un murmure. »

Anaël Piguet

For this summer show, Damien Sausset and Jérôme Cotinet-Alpha invited three young artists to take over the Transpalette-Emmetrop site.

In the empty courtyard, Laëtita Bedaut-Haussmann has set up fairground music and stretched out a high wire for an invisible funambulist: the vestige of an action that never took place, glitter is scattered over the ground. There is a gumed pinball machine, and a video showing the uninhabited environs. Posters made from archive images offer ghostly memories of underground concerts of the 1980s on the walls of the workshop and art center.

In a room next to the theater, Julie Bena's video *L'art de dresser la table* shows a choreography improvised on-site with Adrien Vascovi, which stops at the moment when the ceremony might start. To the sound of this performance, an immobile landscape takes form: on the ground, minimal gray handrails, and against the walls, folded parasols with drapes that are too supple to be true. This play between movement and fixity reappears further on in the video *Éclaircie*. Another landscape, finally, is placed before us by Claire Trotignon, a kind of three-dimensional drawing. At the back of a room where the floor has been taken up, we can make out the silhouette of a mountain. A bridge would be the sole means of access, were it not closed off.

Between contemplation, expectation and absence, these works resonate together and soften the disenchantment in these lines from T.S. Eliot chosen for the title: "This is the way the world ends, not with a bang but a whimper."

Anaël Piguet

Translation, C. Penwarden



« C'est ainsi que finit le monde... »

Laëtita Bedaut-Haussmann

« Underway », 2011. Câble, paillette or, peinture, sculpture de funambule

(R) : N. Dumas, C. G. / art press, 2011

**A** Bourges, il n'y a pas que des palais Renaissance et de charmants vergers : la ville de Jacques Coeur palpite aussi de l'une des friches culturelles les plus actives de France. L'Antre-peaux, gérée par l'association Emmetrop, fondée en 1992 par des étudiants en art de la ville. Ecole de cirque, ateliers de sculpture, festival vidéo, salons de répétition, danse et concert... Dans cette usine des faubourgs s'agglutinent une flopée de microstructures. L'une d'entre elles, Transpalette, s'est fait une belle réputation dans le monde de l'art. Elle est logée sur deux étages dans une petite tour un peu déglinguée aux airs Bauhaus : une source d'inspiration parfaite pour les nombreux plasticiens français qui en ont fait l'une de leurs zones préférées de galop d'essai.

Pour se convaincre de la nécessité d'un tel lieu, il suffit de lire la liste des artistes invités par Jérôme Foret qui, pendant des années, l'a tenu à bout de bras. Trois bouts de ficelle et beaucoup de débrouille : voilà le budget dont les hôtes disposent. Ce qui n'a pas empêché certains d'entre eux d'imaginer là une de leurs meilleures pièces.

Produite en 2002 l'œuvre de Nicolas Moulin reste dans les esprits : un cimetière post-atomique où dormaient des silhouettes vêtues de blanc. Alain Declercq, en 2001, a transformé une cage d'escalier en prison, la faisant frissonner du scénario d'une évasion reconstituée. Claude Levêque, grand fidèle de la friche, y a trouvé un nid parfait à ses œuvres d'angoisse : elles produisent ici un écho trash qui leur sied mieux que l'élégance bourgeoise des jardins de la Biennale de Venise. Et les murs délabrés de L'Antre-peaux tressaillent encore des concerts punks qui, dans les années 1990, ont fait de Bourges un lieu de rendez-vous No Future et électro tendance dure. Les coiffures des cirassiens et bénévoles qui hantent les lieux s'en souviennent encore.

#### Prise de risque

Après Léonor Nuridsany, deux nouveaux directeurs s'attellent à faire passer Transpalette au stade supérieur : Jérôme Cottinet et Damien Sausset, commissaires indépendants et quasi-bénévoles. Leur défi : contaminer de leur énergie les villes alentour et professionnaliser la structure. Pas question de s'embourgeoiser pour autant. Pour le vernissage de leur exposition d'été, c'est hamburger bio et pintes de bière à yogo, bancs récupérés et lampions de fête foraines. Musique ? Jusqu'au bout de la nuit.

Pas question non plus de diminuer la prise de risque. Ils ont donc invité trois jeunes plasticiennes, tout juste sorties de l'école d'art : Julie Béna, Laëtitia Badaut-Hausmann et Claire Trotignon, regroupées sous le titre "C'est ainsi que finit le monde. Pas sur un bang, sur un murmure". Pour la première fois, ils leur ont ouvert la quasi-totalité des espaces de la friche. Meubles déglingués, machines-outils rouillées... il a fallu des semaines pour tout vider et nettoyer. Des centaines de mètres carrés sont offerts aux trois artistes. C'est parfois trop vaste pour leur jeune métier. Mais elles parviennent joliment à réveiller la mémoire du site à coups d'interventions portées par une poésie indus.

Claire Trotignon a ainsi dépouillé de son parquet une salle entière : en ruine, soumise à mille fuites, elle est destinée à d'importants travaux. Autant tout péter. Le résultat est frappant : un dangereux ponton s'avance dans le vaste espace, dont le sol est quasiment ravagé. Au loin, sur un mur, un dessin fait surgir une montagne. Mais ses détails échappent : interdit d'approcher ! En face, Julie Béna propose, à côté de ses sculptures, une envoûtante vidéo : on l'y voit, accompagnée d'un complice, s'emparant de tous les objets oubliés de la friche pour les ranger, les déranger, en une chorégraphie absurde.

Quant à Laëtitia Badaut-Hausmann, elle s'est penchée sur le passé, qu'elle fait resurgir comme une eau vive. Dans le fouillis des archives de photographies de concert, elle a retrouvé d'énigmatiques images : les musiciens sont oubliés dans le contre-jour, le public noyé de lumière ou de nuit, et pourtant toute une scène ressuscite, collée à même les murs comme une seconde peau. Une entre-peau.

---

"C'est ainsi que finit le monde. Pas sur un bang, sur un murmure", L'Antre-peaux, 26, route de la Chapelle, Bourges (Cher). Tél. : 02-48-50-38-61. Du mercredi au samedi, de 14 heures à 18 heures. Entrée libre. Jusqu'au 20 août. [Emmetrop.fr](http://Emmetrop.fr)

Emmanuelle Lequeux

# **GALERIE ALLEN**

59 rue de Dunkerque  
75009 Paris France  
+33 (0)1 45 26 92 33  
contact@galerieallen.com  
galerieallen.com

For any further information please contact  
pour plus d'informations veuillez contacter:

joseph@galerieallen.com  
T: +33 (0)1 45 26 92 33

Galerie Allen  
59 rue de Dunkerque  
75009 Paris

[galerieallen.com](http://galerieallen.com)